



**PREFECTURE DE LA REGION PICARDIE**

**Le Préfet de la Région Picardie**

**Préfet de la Somme**

**chevalier de la légion d'honneur**

**Officier dans l'Ordre National du Mérite**

**VU** le code du patrimoine, notamment ses articles L.522-4 et L.522-5 prévoyant la possibilité de définir, dans le cadre de l'établissement de la carte archéologique nationale, des zones de présomption de prescriptions archéologiques, préalablement à la réalisation de projets d'aménagement affectant le sous-sol,

**VU** le code de l'urbanisme, notamment ses articles L.121-2 relatif au porter à la connaissance des informations dont dispose l'Etat notamment en matière d'inventaire du patrimoine culturel, et R. 442-3-1 relatif à la déclaration préalable de travaux,

**VU** le décret n° 2004-490 du 3 juin 2004, notamment ses articles 4 et 5 relatifs aux zones archéologiques prévues aux articles L.522-4 et L.522-5 susvisés du code du patrimoine, et ses articles 69 et 70 précisant notamment les conditions de communication des éléments généraux de connaissance et de localisation du patrimoine archéologique aux autorités administratives chargées de l'élaboration des documents d'urbanisme ou de l'instruction des demandes d'autorisation de travaux susceptibles d'affecter le patrimoine archéologique,

**VU** l'avis de la Commission interrégionale de la recherche archéologique en date des 8 et 9 juin 2009 sur le zonage archéologique objet du présent arrêté,

**CONSIDERANT** que l'évolution de la législation et de la réglementation en matière d'archéologie préventive nécessite de mettre à jour les précédentes dispositions régionales relatives à la transmission des dossiers de demandes d'aménagement, notamment les arrêtés fixant les seuils et surfaces de saisine du préfet de région,

**ARRÊTE**

**ARTICLE 1<sup>er</sup>** : Les zones définies dans le cadre de l'établissement de la carte archéologique nationale sur la commune de Bacouël (Oise) sont indiquées sur la liste en annexe du présent arrêté et délimitées sur le plan en annexe du présent arrêté.

**ARTICLE 2** : Les projets d'aménagement entrant dans le champ de l'article 4 (1° et 2°) du décret n° 2004-490 doivent faire l'objet d'une saisine du préfet de région (Direction régionale des affaires culturelles – service régional de l'archéologie – 5, rue Henri Daussy 80044 Amiens cedex 1) au-dessus des seuils d'emprise au sol des travaux indiqués en légende du plan annexé au présent arrêté.

**ARTICLE 3** : En application de l'article 70 du décret n° 2004-490, le zonage archéologique de la commune de Bacouël (plan et liste, annexés au présent arrêté) sera transmis au maire par le préfet de département, dans le cadre de la procédure du porter à la connaissance, afin d'être joint au Plan Local d'Urbanisme de la commune.

**ARTICLE 4** : En application de l'article 5 du décret n° 2004-490 susvisé, le présent arrêté sera publié au recueil des actes administratifs de la préfecture du département de l'Oise. Une copie de l'arrêté sera adressée par le Préfet de département au maire de la commune de Bacouël.

Fait à Amiens, le

16 SEP. 2009

le Préfet



**Annexe : liste des zones archéologiques**

**Liste des zones de sensibilité archéologie  
Commune de Bacouel (60)**

- 1 occupation protohistorique
- 2 occupation médiévale (agglomération)



**Éléments généraux de connaissance et de localisation du patrimoine archéologique  
Commune de Bacouël (60)**

Carte accompagnant un arrêté portant sur le zonage archéologique de la commune

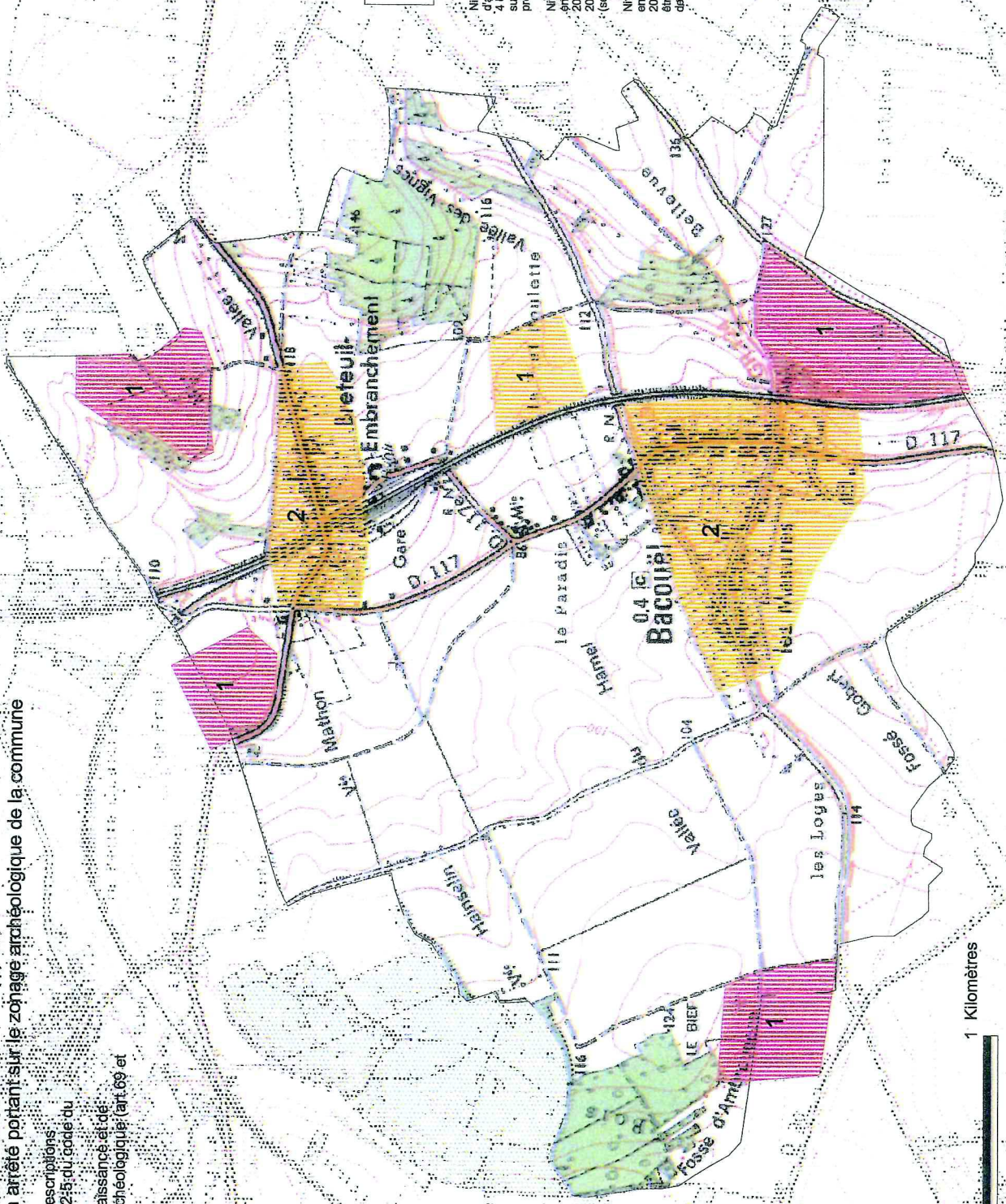
Zones de préservation de prescriptions archéologiques (articles L522-5 du code du patrimoine)  
Éléments généraux de connaissance et de localisation du patrimoine archéologique (art. 69 et 70 du décret 2004-490)



Niveau 1 : Zone (non hachurée) où les projets d'aménagements entrant dans le champ de l'article 4 du décret 2004-490 et avec emprise au sol supérieure à 5000 m<sup>2</sup> doivent être transmis au préfet de région (service régional de l'archéologie)

Niveau 2 : Zone où les projets d'aménagements entrant dans le champ de l'article 4 du décret 2004-490 et avec emprise au sol supérieure à 2000 m<sup>2</sup> doivent être transmis au préfet de région (service régional de l'archéologie)

Niveau 3 : Zone où les projets d'aménagements entrant dans le champ de l'article 4 du décret 2004-490 et entraînant un impact au sol doivent être transmis au préfet de région (service régional de l'archéologie)



SRA Picardie - cellule carte archéologique - mai 2009  
fond de plan IGN - quadrillage kilométrique Lambert II étendu







**PREFECTURE DE LA REGION PICARDIE**

**Le Préfet de la Région Picardie**  
**Préfet de la Somme**  
**chevalier de la légion d'honneur**  
**Officier dans l'Ordre National du Mérite**

**VU** le code du patrimoine, notamment ses articles L.522-4 et L.522-5 prévoyant la possibilité de définir, dans le cadre de l'établissement de la carte archéologique nationale, des zones de présomption de prescriptions archéologiques, préalablement à la réalisation de projets d'aménagement affectant le sous-sol,

**VU** le code de l'urbanisme, notamment ses articles L.121-2 relatif au porter à la connaissance des informations dont dispose l'Etat notamment en matière d'inventaire du patrimoine culturel, et R. 442-3-1 relatif à la déclaration préalable de travaux,

**VU** le décret n° 2004-490 du 3 juin 2004, notamment ses articles 4 et 5 relatifs aux zones archéologiques prévues aux articles L.522-4 et L.522-5 susvisés du code du patrimoine, et ses articles 69 et 70 précisant notamment les conditions de communication des éléments généraux de connaissance et de localisation du patrimoine archéologique aux autorités administratives chargées de l'élaboration des documents d'urbanisme ou de l'instruction des demandes d'autorisation de travaux susceptibles d'affecter le patrimoine archéologique,

**VU** l'avis de la Commission interrégionale de la recherche archéologique en date des 19, 20 et 21 octobre 2009 sur le zonage archéologique objet du présent arrêté,

**CONSIDERANT** que l'évolution de la législation et de la réglementation en matière d'archéologie préventive nécessite de mettre à jour les précédentes dispositions régionales relatives à la transmission des dossiers de demandes d'aménagement, notamment les arrêtés fixant les seuils et surfaces de saisine du préfet de région,

**ARRÊTE**

**ARTICLE 1<sup>er</sup>** : Les zones définies dans le cadre de l'établissement de la carte archéologique nationale sur la commune de Bonneuil-les-Eaux (Oise) sont indiquées sur la liste en annexe du présent arrêté et délimitées sur le plan en annexe du présent arrêté.

**ARTICLE 2** : Les projets d'aménagement entrant dans le champ de l'article 4 (1<sup>e</sup> et 2<sup>e</sup>) du décret n° 2004-490 doivent faire l'objet d'une saisine du préfet de région (Direction régionale des affaires culturelles – service régional de l'archéologie – 5, rue Henri Daussy 80044 Amiens cedex 1) au-dessus des seuils d'emprise au sol des travaux indiqués en légende du plan annexé au présent arrêté.

**ARTICLE 3 :** En application de l'article 70 du décret n° 2004-490, le zonage archéologique de la commune de Bonneuil-les-Eaux (plan et liste, annexés au présent arrêté) sera transmis au maire par le préfet de département, dans le cadre de la procédure du porter à la connaissance, afin d'être joint au Plan Local d'Urbanisme de la commune.

**ARTICLE 4 :** En application de l'article 5 du décret n° 2004-490 susvisé, le présent arrêté sera publié au recueil des actes administratifs de la préfecture du département de l'Oise. Une copie de l'arrêté sera adressée par le Préfet de département au maire de la commune de Bonneuil-les-Eaux.

Fait à Amiens, le

09 NOV. 2009

le Préfet



**Annexe : liste des zones archéologiques**



**Liste des zones de sensibilité archéologique  
Commune de Bonneuil-les-eaux (60)**

- 1 occupation protohistorique
- 2 occupation d'époque romaine
- 3 occupation médiévale
- 4 fortification médiévale (motte castrale)
- 5 édifice religieux (prieuré)
- 6 économie (moulin)
- 7 occupation médiévale (agglomération)
- 8 structure funéraire
- 9 occupation indéterminée
- 10 diagnostic archéologique
- 11 zone à potentiel archéologique

# Éléments généraux de connaissance et de localisation du patrimoine archéologique Commune de Bonneuil-les-eaux (60)

Carte accompagnant un arrêté portant sur le zonage archéologique de la commune

Zones de présomption de prescriptions archéologiques (articles L522-5 du code du patrimoine)

Éléments généraux de connaissance et de localisation du patrimoine archéologique (art.69 et 70 du décret 2004-490)

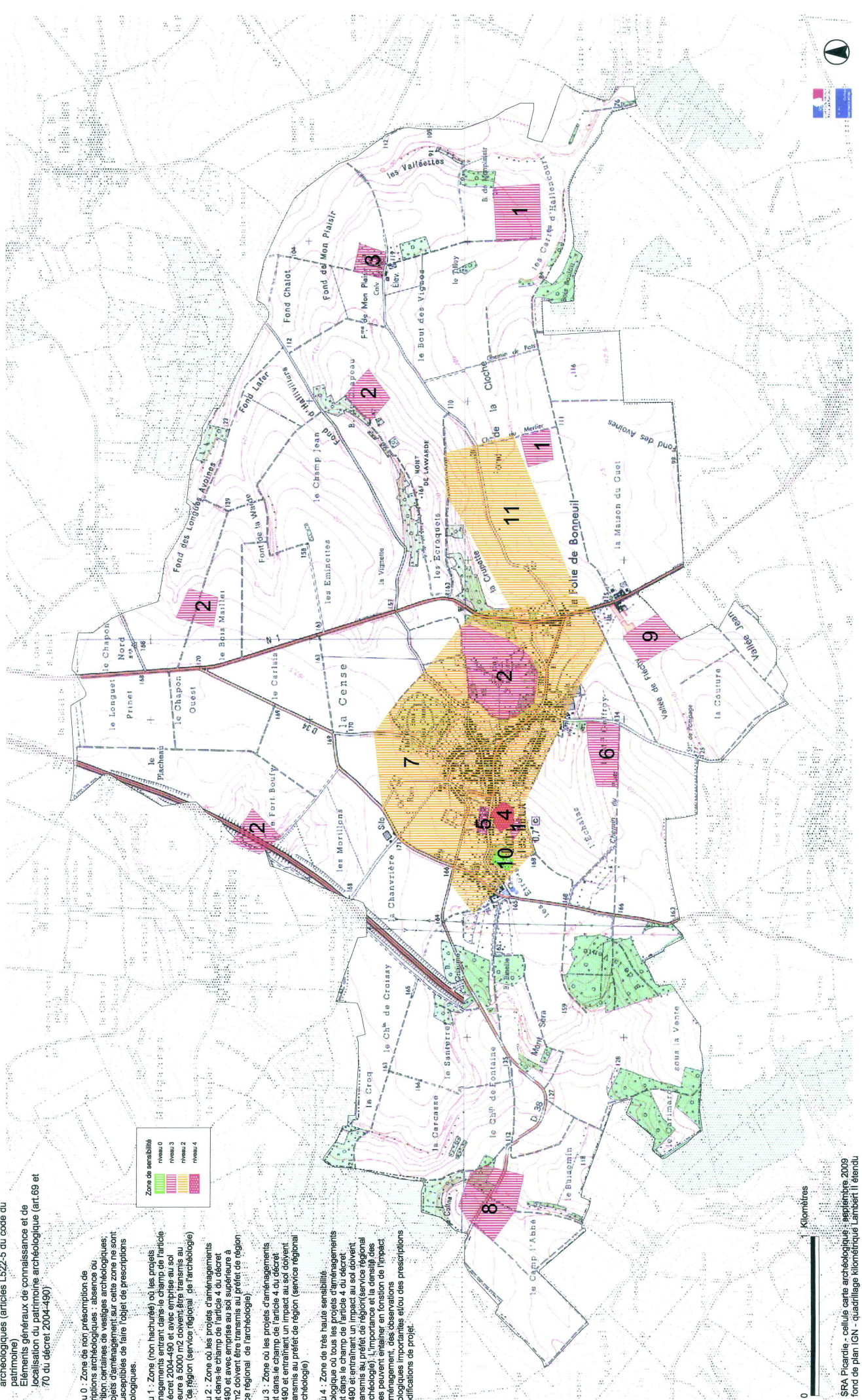
Niveau 0 : Zone de non présomption de prescriptions archéologiques : absence ou disparition certaines de vestiges archéologiques; les projets d'aménagement sur cette zone ne sont pas susceptibles de faire l'objet de prescriptions archéologiques.

Niveau 1 : Zone (non hachurée) où les projets d'aménagements entrant dans le champ de l'article 4 du décret 2004-490 et avec emprise au sol supérieure à 5000 m2 doivent être transmis au préfet de région (service régional de l'archéologie)

Niveau 2 : Zone où les projets d'aménagements entrant dans le champ de l'article 4 du décret 2004-490 et avec emprise au sol supérieure à 2000 m2 doivent être transmis au préfet de région (service régional de l'archéologie)

Niveau 3 : Zone où les projets d'aménagements entrant dans le champ de l'article 4 du décret 2004-490 et entraînant un impact au sol doivent être transmis au préfet de région (service régional de l'archéologie)

Niveau 4 : Zone de très haute sensibilité archéologique où tous les projets d'aménagements entrant dans le champ de l'article 4 du décret 2004-490 entraînant un impact au sol doivent être transmis au préfet de région (service régional de l'archéologie). L'importance et la densité des vestiges peuvent entraîner en fonction de l'impact de l'aménagement, des observations archéologiques importantes et/ou des prescriptions de modifications de projet.







**PREFET DE LA RÉGION PICARDIE**

**Le Préfet de la Région Picardie  
Préfet de la Somme  
Chevalier de la Légion d'Honneur  
Officier dans l'Ordre National du Mérite**

**VU** le code du patrimoine, notamment ses articles L.522-4 et L.522-5 prévoyant la possibilité de définir, dans le cadre de l'établissement de la carte archéologique nationale, des zones de présomption de prescriptions archéologiques, préalablement à la réalisation de projets d'aménagement affectant le sous-sol,

**VU** le code de l'urbanisme, notamment ses articles L.121-2 relatif au porter à la connaissance des informations dont dispose l'Etat notamment en matière d'inventaire du patrimoine culturel, et R.442-3-1 relatif à la déclaration préalable de travaux,

**VU** le décret n° 2004-490 du 3 juin 2004, notamment ses articles 4 et 5 relatifs aux zones archéologiques prévues aux articles L.522-4 et L.522-5 susvisés du code du patrimoine, et ses articles 69 et 70 précisant notamment les conditions de communication des éléments généraux de connaissance et de localisation du patrimoine archéologique aux autorités administratives chargées de l'élaboration des documents d'urbanisme ou de l'instruction des demandes d'autorisation de travaux susceptibles d'affecter le patrimoine archéologique,

**VU** l'avis de la Commission interrégionale de la recherche archéologique en date des 5 et 6 juillet 2010 sur le zonage archéologique objet du présent arrêté,

**CONSIDERANT** que l'évolution de la législation et de la réglementation en matière d'archéologie préventive nécessite de mettre à jour les précédentes dispositions régionales relatives à la transmission des dossiers de demandes d'aménagement, notamment les arrêtés fixant les seuils et surfaces de saisine du préfet de région,

**ARRÊTE**

**ARTICLE 1<sup>er</sup>** : Les zones définies dans le cadre de l'établissement de la carte archéologique nationale sur la commune de Bonvillers (Oise) sont indiquées sur la liste en annexe du présent arrêté et délimitées sur le plan en annexe du présent arrêté.

**ARTICLE 2** : Les projets d'aménagement entrant dans le champ de l'article 4 (1<sup>e</sup> et 2<sup>e</sup>) du décret n° 2004-490 doivent faire l'objet d'une saisine du préfet de région (Direction régionale des affaires culturelles – service régional de l'archéologie – 5, rue Henri Daussy 80044 Amiens cedex 1) au-dessus des seuils d'emprise au sol des travaux indiqués en légende du plan annexé au présent arrêté.

**ARTICLE 3 :** En application de l'article 70 du décret n° 2004-490, le zonage archéologique de la commune de Bonvillers (plan et liste, annexés au présent arrêté) sera transmis au maire par le préfet de département, dans le cadre de la procédure du porter à la connaissance, afin d'être joint au Plan Local d'Urbanisme de la commune.

**ARTICLE 4 :** En application de l'article 5 du décret n° 2004-490 susvisé, le présent arrêté sera publié au recueil des actes administratifs de la préfecture du département de l'Oise. Une copie de l'arrêté sera adressée par le Préfet de département au maire de la commune de Bonvillers.

Fait à Amiens, le 05 OCT. 2010

**Le Préfet de Région**

**Michel DELPUECH**



**Annexe : liste des zones archéologiques**



**Éléments généraux de connaissance et de localisation du patrimoine archéologique  
Commune de Bonvillers (60)**

**Carte accompagnant un arrêté portant sur le zonage archéologique de la commune**

Zones de présomption de prescriptions archéologiques (articles L522-5 du code du patrimoine)  
Éléments généraux de connaissance et de localisation du patrimoine archéologique (art.69 et 70 du décret 2004-490)

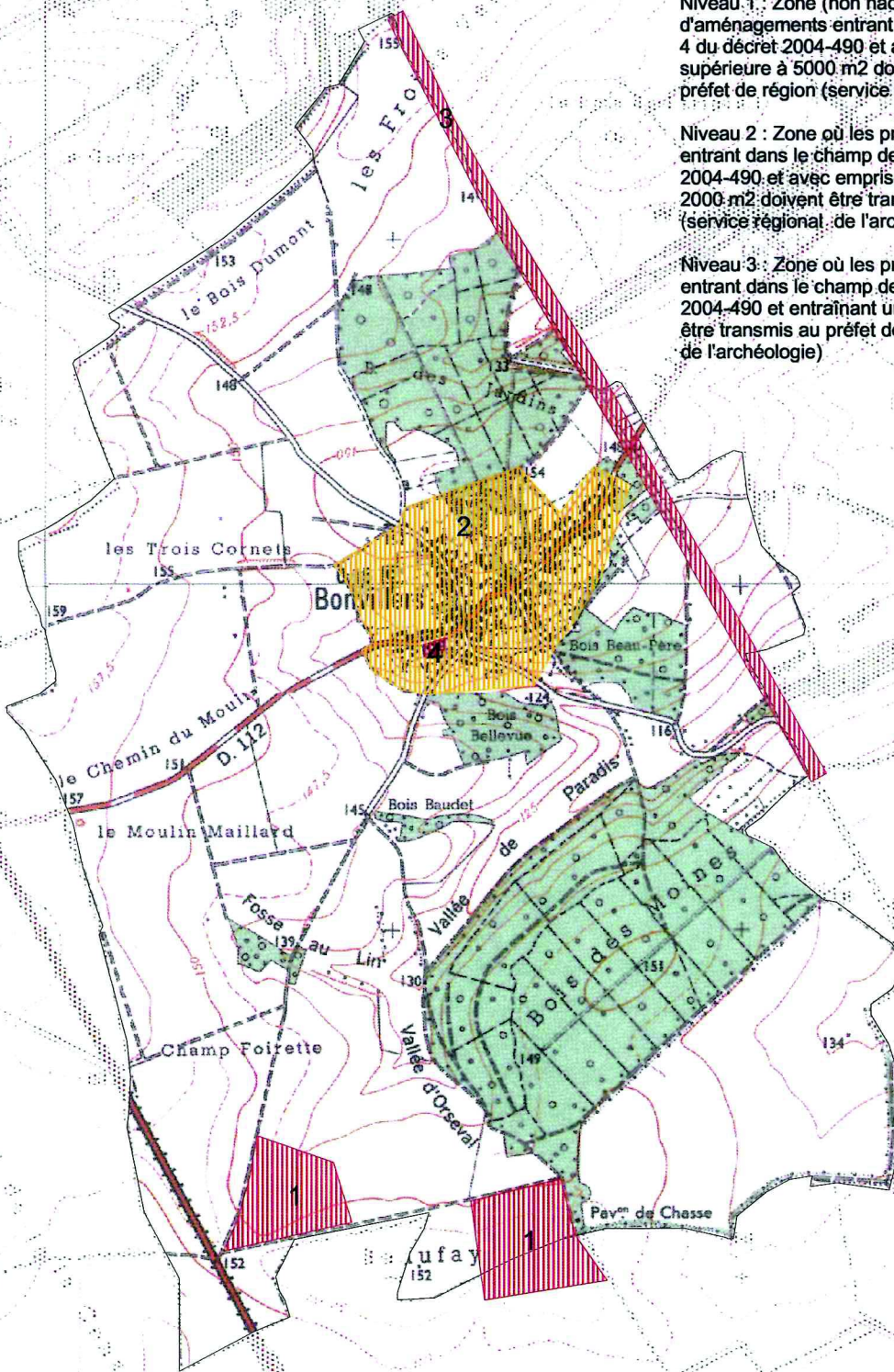
**Niveau 1 :** Zone (non hachurée) où les projets d'aménagements entrant dans le champ de l'article 4 du décret 2004-490 et avec emprise au sol supérieure à 5000 m<sup>2</sup> doivent être transmis au préfet de région (service régional de l'archéologie)

**Niveau 2 :** Zone où les projets d'aménagements entrant dans le champ de l'article 4 du décret 2004-490 et avec emprise au sol supérieure à 2000 m<sup>2</sup> doivent être transmis au préfet de région (service régional de l'archéologie)

**Niveau 3 :** Zone où les projets d'aménagements entrant dans le champ de l'article 4 du décret 2004-490 et entraînant un impact au sol doivent être transmis au préfet de région (service régional de l'archéologie)

**Zone de sensibilité**

	niveau 2
	niveau 3



0 0.7 Kilomètres

SRA Picardie - cellule carte archéologique - mai 2010  
fond de plan IGN - quadrillage kilométrique Lambert II étendu



**Liste des zones de sensibilité archéologique  
Commune de Bonvillers (60)**

- 1 occupation d'époque romaine
- 3 voie ancienne
- 2 occupation médiévale (agglomération)
- 4 édifice religieux (église)





## PREFECTURE DE LA REGION PICARDIE

**Le Préfet de la Région Picardie**  
**Préfet de la Somme**  
**chevalier de la légion d'honneur**

VU le code du patrimoine, notamment ses articles L.522-4 et L.522-5 prévoyant la possibilité de définir, dans le cadre de l'établissement de la carte archéologique nationale, des zones de présomption de prescriptions archéologiques, préalablement à la réalisation de projets d'aménagement affectant le sous-sol,

VU le code de l'urbanisme, notamment ses articles L.121-2 relatif au porter à la connaissance des informations dont dispose l'Etat notamment en matière d'inventaire du patrimoine culturel, et R.442-3-1 relatif à la déclaration préalable de travaux,

VU le décret n° 2004-490 du 3 juin 2004, notamment ses articles 4 et 5 relatifs aux zones archéologiques prévues aux articles L.522-4 et L.522-5 susvisés du code du patrimoine, et ses articles 69 et 70 précisant notamment les conditions de communication des éléments généraux de connaissance et de localisation du patrimoine archéologique aux autorités administratives chargées de l'élaboration des documents d'urbanisme ou de l'instruction des demandes d'autorisation de travaux susceptibles d'affecter le patrimoine archéologique,

VU l'avis de la Commission interrégionale de la recherche archéologique en date des 2, 3, 4 mai 2006 sur le zonage archéologique objet du présent arrêté,

**CONSIDERANT** que l'évolution de la législation et de la réglementation en matière d'archéologie préventive nécessite de mettre à jour les précédentes dispositions régionales relatives à la transmission des dossiers de demandes d'aménagement, notamment les arrêtés fixant les seuils et surfaces de saisine du préfet de région,

### ARRÊTE

**ARTICLE 1<sup>er</sup>** : Les zones définies dans le cadre de l'établissement de la carte archéologique nationale sur la commune de Breteuil (Oise) sont indiquées sur la liste en annexe du présent arrêté et délimitées sur le plan en annexe du présent arrêté.

**ARTICLE 2** : Les projets d'aménagement entrant dans le champ de l'article 4 (1<sup>e</sup> et 2<sup>e</sup>) du décret n° 2004-490 doivent faire l'objet d'une saisine du préfet de région (Direction régionale des affaires culturelles – service régional de l'archéologie – 5, rue Henri Daussy 80044 Amiens cedex 1) au-dessus des seuils d'emprise au sol des travaux indiqués en légende du plan annexé au présent arrêté.

**ARTICLE 3** : En application de l'article 70 du décret n° 2004-490, le zonage archéologique de la commune de Breteuil (plan et liste, annexés au présent arrêté) sera transmis au maire par le préfet de département, dans le cadre de la procédure du porter à la connaissance, afin d'être joint au Plan Local d'Urbanisme de la commune.

**ARTICLE 4** : En application de l'article 5 du décret n° 2004-490 susvisé, le présent arrêté sera publié au recueil des actes administratifs de la préfecture du département de l'Oise. Une copie de l'arrêté sera adressée par le Préfet de département au maire de la commune de Breteuil.

Fait à Amiens, le 22 MAI 2008

le Préfet  
Pour le Préfet de Région  
Le Secrétaire Général  
pour les Affaires Régionales  
  
Pierre STUSSI

**Annexe : liste des zones archéologiques**



# Éléments généraux de connaissance et de localisation du patrimoine archéologique Commune de Breteuil (60)

Zones de présomption de prescriptions archéologiques (articles L522-5 du code du patrimoine).  
Éléments généraux de connaissance et de localisation du patrimoine archéologique (art.69 et 70 du décret 2004-490)

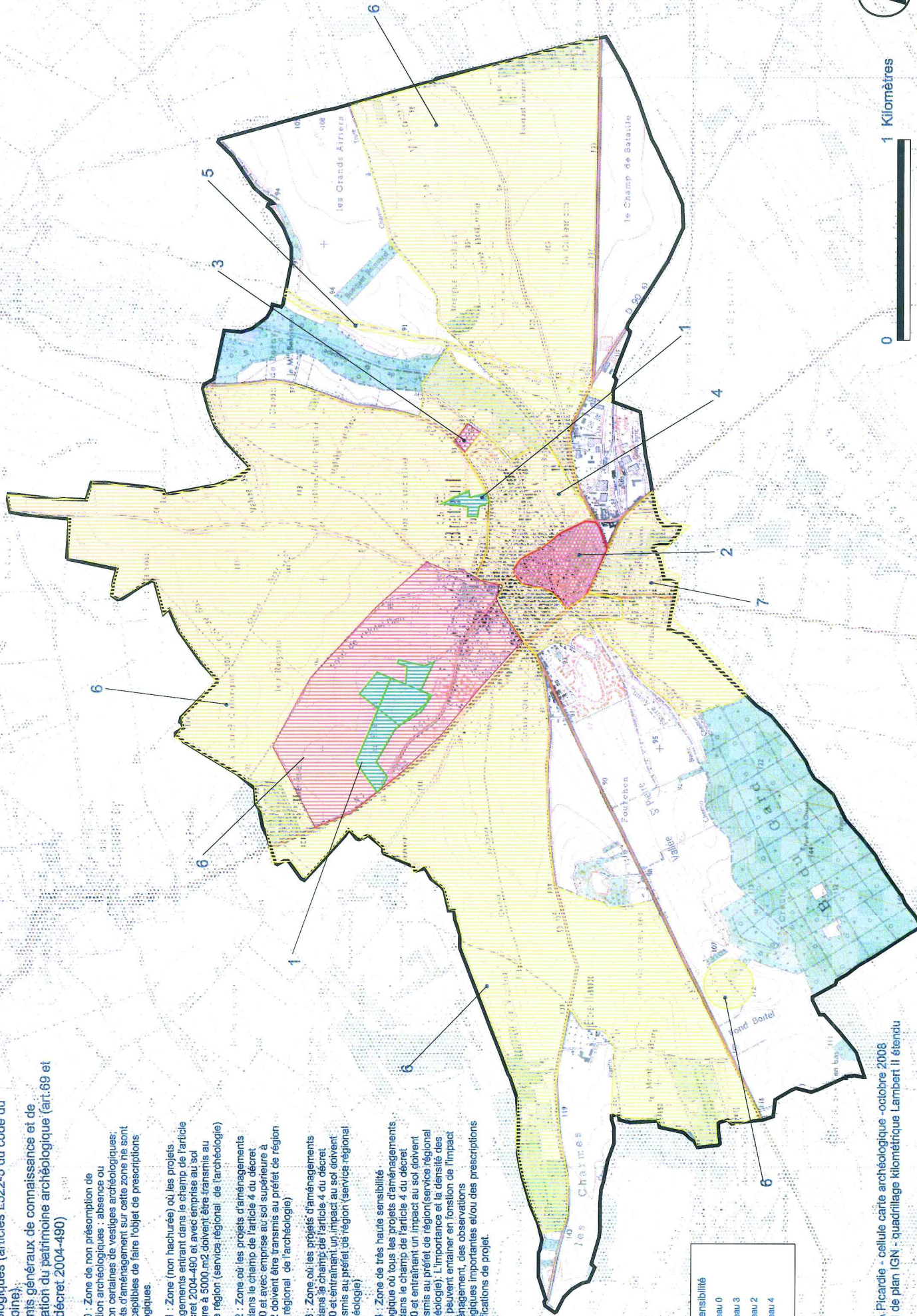
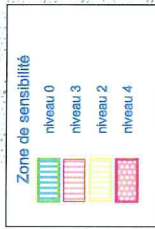
Niveau 0 : Zone de non présomption de prescription archéologiques : absence ou disparition certaines de vestiges archéologiques; les projets d'aménagement sur cette zone ne sont pas susceptibles de faire l'objet de prescriptions archéologiques.

Niveau 1 : Zone (non hachurée) où les projets d'aménagements entrant dans le champ de l'article 4 du décret 2004-490 et avec emprise au sol supérieure à 5000 m2 doivent être transmis au préfet de région (service régional de l'archéologie)

Niveau 2 : Zone où les projets d'aménagements entrant dans le champ de l'article 4 du décret 2004-490 et avec emprise au sol supérieure à 2000 m2 doivent être transmis au préfet de région (service régional de l'archéologie)

Niveau 3 : Zone où les projets d'aménagements entrant dans le champ de l'article 4 du décret 2004-490 et entraînant un impact au sol doivent être transmis au préfet de région (service régional de l'archéologie)

Niveau 4 : Zone de très haute sensibilité archéologique où tous les projets d'aménagements entrant dans le champ de l'article 4 du décret 2004-490 et entraînant un impact au sol doivent être transmis au préfet de région (service régional de l'archéologie). L'importance et la densité des vestiges peuvent entraîner en fonction de l'impact de l'aménagement, des observations archéologiques importantes et/ou des prescriptions de modifications de projet.







**PREFET DE LA RÉGION PICARDIE**

**Le Préfet de la Région Picardie  
Préfet de la Somme  
Chevalier de la Légion d'Honneur  
Officier dans l'Ordre National du Mérite**

**VU** le code du patrimoine, notamment ses articles L.522-4 et L.522-5 prévoyant la possibilité de définir, dans le cadre de l'établissement de la carte archéologique nationale, des zones de présomption de prescriptions archéologiques, préalablement à la réalisation de projets d'aménagement affectant le sous-sol,

**VU** le code de l'urbanisme, notamment ses articles L.121-2 relatif au porter à la connaissance des informations dont dispose l'Etat notamment en matière d'inventaire du patrimoine culturel, et R.442-3-1 relatif à la déclaration préalable de travaux,

**VU** le décret n° 2004-490 du 3 juin 2004, notamment ses articles 4 et 5 relatifs aux zones archéologiques prévues aux articles L.522-4 et L.522-5 susvisés du code du patrimoine, et ses articles 69 et 70 précisant notamment les conditions de communication des éléments généraux de connaissance et de localisation du patrimoine archéologique aux autorités administratives chargées de l'élaboration des documents d'urbanisme ou de l'instruction des demandes d'autorisation de travaux susceptibles d'affecter le patrimoine archéologique,

**VU** l'avis de la Commission interrégionale de la recherche archéologique en date des 8, 9 et 10 mars 2010 sur le zonage archéologique objet du présent arrêté,

**CONSIDERANT** que l'évolution de la législation et de la réglementation en matière d'archéologie préventive nécessite de mettre à jour les précédentes dispositions régionales relatives à la transmission des dossiers de demandes d'aménagement, notamment les arrêtés fixant les seuils et surfaces de saisine du préfet de région,

**ARRÊTE**

**ARTICLE 1<sup>er</sup>** : Les zones définies dans le cadre de l'établissement de la carte archéologique nationale sur la commune de Brunvillers-la-Motte (Oise) sont indiquées sur la liste en annexe du présent arrêté et délimitées sur le plan en annexe du présent arrêté.

**ARTICLE 2 :** Les projets d'aménagement entrant dans le champ de l'article 4 (1° et 2°) du décret n° 2004-490 doivent faire l'objet d'une saisine du préfet de région (Direction régionale des affaires culturelles – service régional de l'archéologie – 5, rue Henri Daussy 80044 Amiens cedex 1) au-dessus des seuils d'emprise au sol des travaux indiqués en légende du plan annexé au présent arrêté.

**ARTICLE 3 :** En application de l'article 70 du décret n° 2004-490, le zonage archéologique de la commune de Brunvillers-la-Motte (plan et liste, annexés au présent arrêté) sera transmis au maire par le préfet de département, dans le cadre de la procédure du porter à la connaissance, afin d'être joint au Plan Local d'Urbanisme de la commune.

**ARTICLE 4 :** En application de l'article 5 du décret n° 2004-490 susvisé, le présent arrêté sera publié au recueil des actes administratifs de la préfecture du département de l'Oise. Une copie de l'arrêté sera adressée par le Préfet de département au maire de la commune de Brunvillers-la-Motte.

Fait à Amiens, le 16 JUIN 2010

  
le Préfet de Région  
Michel DELPUECH

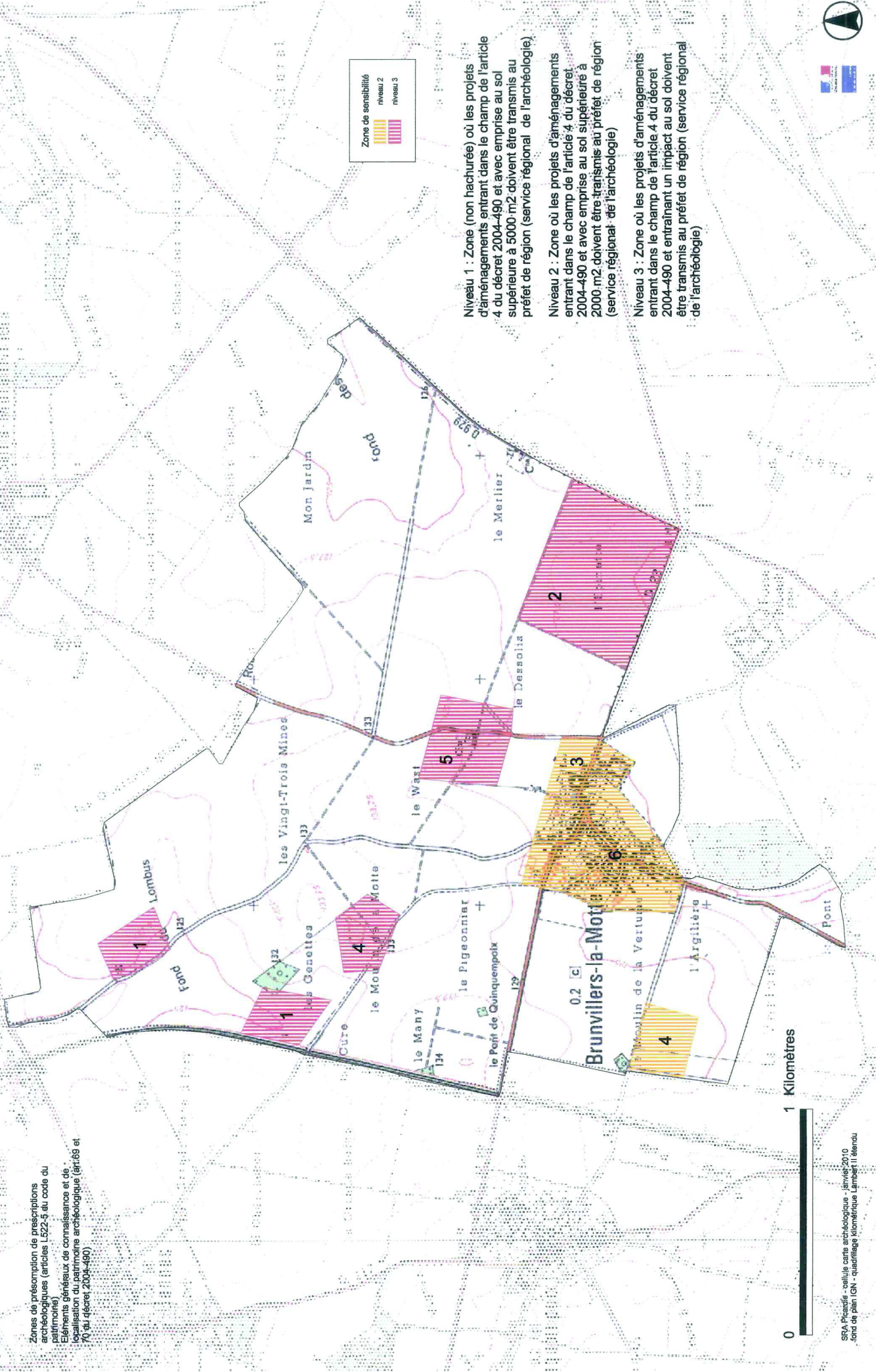
**Annexe : liste des zones archéologiques**



# Éléments généraux de connaissance et de localisation du patrimoine archéologique Commune de Brunvillers-la-Motte (60)

Carte accompagnant un arrêté portant sur le zonage archéologique de la commune

Zones de présomption de prescriptions archéologiques (articles L522-5 au code du patrimoine)  
Éléments généraux de connaissance et de localisation du patrimoine archéologique (art.169 et 70 du décret 2004-490)



Zone de sensibilité  
niveau 2  
niveau 3

Niveau 1 : Zone (non hachurée) où les projets d'aménagements entrant dans le champ de l'article 4 du décret 2004-490 et avec emprise au sol supérieure à 5000 m<sup>2</sup> doivent être transmis au préfet de région (service régional de l'archéologie)

Niveau 2 : Zone où les projets d'aménagements entrant dans le champ de l'article 4 du décret 2004-490 et avec emprise au sol supérieure à 2000 m<sup>2</sup> doivent être transmis au préfet de région (service régional de l'archéologie)

Niveau 3 : Zone où les projets d'aménagements entrant dans le champ de l'article 4 du décret 2004-490 et entraînant un impact au sol doivent être transmis au préfet de région (service régional de l'archéologie)

0 1 Kilomètres

SDA Préfecture - cellule carte archéologique - février 2010  
fond de plan IGN - quadrillage kilométrique Lambert II étendu





**Liste des zones de sensibilité archéologique  
Commune Brunvillers-la-Motte (60)**

- 1 occupation protohistorique
- 2 occupation d'époque romaine
- 3 occupation médiévale
- 4 économie (moulin)
- 5 village disparu
- 6 édifice religieux (église)



**PREFECTURE DE LA REGION PICARDIE**

**Le Préfet de la Région Picardie**  
**Préfet de la Somme**  
**chevalier de la légion d'honneur**

**VU** le code du patrimoine, notamment ses articles L.522-4 et L.522-5 prévoyant la possibilité de définir, dans le cadre de l'établissement de la carte archéologique nationale, des zones de présomption de prescriptions archéologiques, préalablement à la réalisation de projets d'aménagement affectant le sous-sol,

**VU** le code de l'urbanisme, notamment ses articles L.121-2 relatif au porter à la connaissance des informations dont dispose l'Etat notamment en matière d'inventaire du patrimoine culturel, et R. 442-3-1 relatif à la déclaration préalable de travaux,

**VU** le décret n° 2004-490 du 3 juin 2004, notamment ses articles 4 et 5 relatifs aux zones archéologiques prévues aux articles L.522-4 et L.522-5 susvisés du code du patrimoine, et ses articles 69 et 70 précisant notamment les conditions de communication des éléments généraux de connaissance et de localisation du patrimoine archéologique aux autorités administratives chargées de l'élaboration des documents d'urbanisme ou de l'instruction des demandes d'autorisation de travaux susceptibles d'affecter le patrimoine archéologique,

**VU** l'avis de la Commission interrégionale de la recherche archéologique en date du 8 au 10 décembre 2008 sur le zonage archéologique objet du présent arrêté,

**CONSIDERANT** que l'évolution de la législation et de la réglementation en matière d'archéologie préventive nécessite de mettre à jour les précédentes dispositions régionales relatives à la transmission des dossiers de demandes d'aménagement, notamment les arrêtés fixant les seuils et surfaces de saisine du préfet de région,

**ARRÊTE**

**ARTICLE 1<sup>er</sup>** : Les zones définies dans le cadre de l'établissement de la carte archéologique nationale sur la commune de Catheux (Oise) sont indiquées sur la liste en annexe du présent arrêté et délimitées sur le plan en annexe du présent arrêté.

**ARTICLE 2** : Les projets d'aménagement entrant dans le champ de l'article 4 (1<sup>e</sup> et 2<sup>e</sup>) du décret n° 2004-490 doivent faire l'objet d'une saisine du préfet de région (Direction régionale des affaires culturelles – service régional de l'archéologie – 5, rue Henri Daussy 80044 Amiens cedex 1) au-dessus des seuils d'emprise au sol des travaux indiqués en légende du plan annexé au présent arrêté.

**ARTICLE 3** : En application de l'article 70 du décret n° 2004-490, le zonage archéologique de la commune de Catheux (plan et liste, annexés au présent arrêté) sera transmis au maire par le préfet de département, dans le cadre de la procédure du porter à la connaissance, afin d'être joint au Plan Local d'Urbanisme de la commune.

**ARTICLE 4** : En application de l'article 5 du décret n° 2004-490 susvisé, le présent arrêté sera publié au recueil des actes administratifs de la préfecture du département de l'Oise. Une copie de l'arrêté sera adressée par le Préfet de département au maire de la commune de Catheux.

Fait à Amiens, le

- 2 FEV. 2009

le Préfet



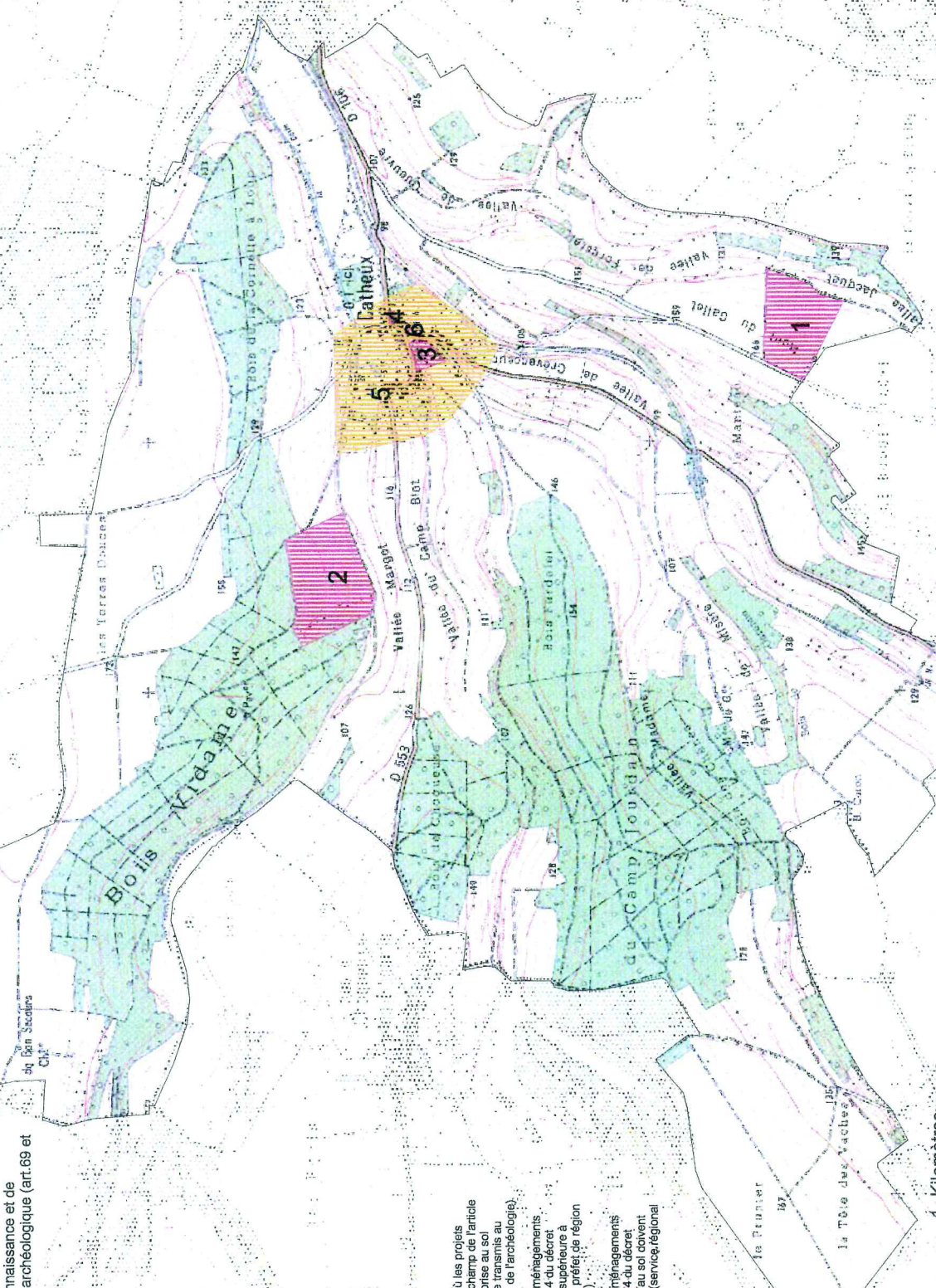
**Annexe : liste des zones archéologiques**



# Éléments généraux de connaissance et de localisation du patrimoine archéologique Commune de Catheux (60)

Carte accompagnant un arrêté portant sur le zonage archéologique de la commune

Zones de présomption de prescriptions archéologiques (articles L522-5 du code du patrimoine)  
Éléments généraux de connaissance et de localisation du patrimoine archéologique (art. 69 et 70 du décret 2004-490)



Niveau 1 : Zone (non hachurée) où les projets d'aménagements entrant dans le champ de l'article 4 du décret 2004-490 et avec emprise au sol supérieure à 5000 m<sup>2</sup> doivent être transmis au préfet de région (service régional de l'archéologie).  
Niveau 2 : Zone où les projets d'aménagements entrant dans le champ de l'article 4 du décret 2004-490 et avec emprise au sol supérieure à 2000 m<sup>2</sup> doivent être transmis au préfet de région (service régional de l'archéologie).  
Niveau 3 : Zone où les projets d'aménagements entrant dans le champ de l'article 4 du décret 2004-490 et entraînant un impact au sol doivent être transmis au préfet de région (service régional de l'archéologie)



**Liste des zones de sensibilité archéologique  
Commune de Catheux (60)**

- 1 occupation néolithique
- 2 occupation protohistorique
- 3 motte castrale
- 4 édifice religieux (église)
- 5 occupation médiévale (agglomération)
- 6 occupation moderne (manoir)





## **PREFECTURE DE LA REGION PICARDIE**

**Objet : Arrêté portant délimitation des zones archéologiques sur la commune de CHEPOIX (Oise)**

**Le Préfet de la Région Picardie  
Préfet de la Somme  
chevalier de la légion d'honneur**

- VU la loi du 27 septembre 1941, portant réglementation des fouilles archéologiques, validée par l'ordonnance n° 45-2092 du 13 septembre 1945 ;
- VU la loi n° 2001-44 du 17 janvier 2001 relative à l'archéologie préventive
- VU le décret n° 2002-89 du 16 janvier 2002 pris pour l'application de celle-ci
- VU le code de l'urbanisme, notamment ses articles R442-3-1, R421-9 et R421-38-10-1
- CONSIDERANT que des éléments du patrimoine archéologique contenus dans les zones géographiques ci-après désignées sont susceptibles d'être affectés par des opérations d'aménagement, de construction d'ouvrages ou de travaux

### **ARRETE**

**ARTICLE 1er :** Des zones présentant un intérêt au titre de l'archéologie sur la commune de Chepoix sont définies sur le plan annexé au présent arrêté et intitulé « carte de recensement des contraintes archéologiques ».

**ARTICLE 2 :** A l'intérieur de ces zones, toute demande de permis de construire, de permis de démolir ou d'autorisation d'installations et travaux divers, devra faire l'objet d'une saisine du Préfet de région (Direction régionale des affaires culturelles – cellule urbanisme du service régional de l'archéologie – 5, rue Henri Daussy 80044 Amiens cedex 1) selon les modalités précisées pour chaque type de zone.

**ARTICLE 3 :** Sont soumis à déclaration préalable auprès du préfet de région dans les conditions définies par le décret n° 2002-89 susvisé les travaux visés à l'article 442-3-1 du code de l'urbanisme et ce, dans les conditions énoncées dans l'article 2 du présent arrêté.

.../...

.../...

**ARTICLE 4 :** Le présent arrêté sera publié au recueil des actes administratifs de la Préfecture du département de l'Oise. Une copie de l'arrêté et du plan annexé seront adressés par le Préfet de département, à la mairie de Chepoix, où ils feront l'objet d'un affichage durant un mois.

**ARTICLE 5 :** Le présent arrêté est tenu à la disposition du public en préfecture et en mairie.

Fait à Amiens, le

07 AVR. 2003

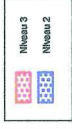
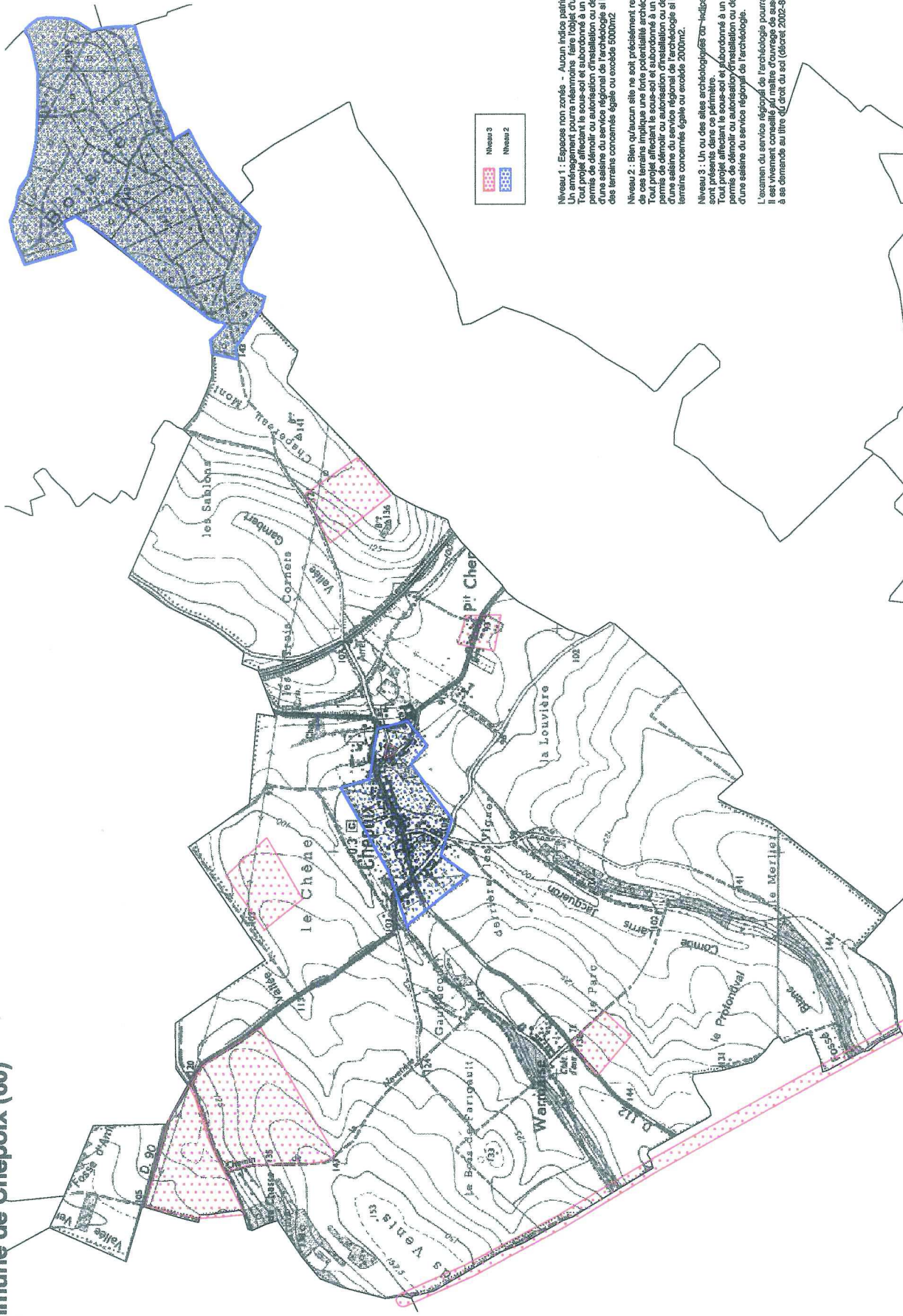
le Préfet



Pierre MIRABAUD



# Carte de recensement des contraintes archéologiques Commune de Chepoix (60)



**Niveau 1 :** Espaces non zonés - Aucun indice patrimonial recensé. Un aménagement pourra néanmoins faire l'objet d'un diagnostic préalable. Tout projet devant le soumettre est soumis à un permis de construire, autorisation de construire ou permis de construire provisoire. Les travaux feront l'objet d'une saisine du service régional de l'archéologie et la superficie des terrains concernés égale ou excède 5000m<sup>2</sup>.

**Niveau 2 :** Bien qu'aucun site ne soit précisément recensé, la situation de ces terrains implique une forte potentialité archéologique. Tout projet devant le soumettre est soumis à un permis de construire, autorisation de construire ou permis de construire provisoire. Les travaux feront l'objet d'une saisine du service régional de l'archéologie et la superficie des terrains concernés égale ou excède 2000m<sup>2</sup>.

**Niveau 3 :** Un ou des sites archéologiques ou indices de forte potentialité sont présents dans ce périmètre. Les travaux devant le soumettre sont soumis à un permis de construire, autorisation de construire ou permis de construire provisoire. Les travaux feront l'objet d'une saisine du service régional de l'archéologie.

L'examen du service régional de l'archéologie pourra donner lieu à une prescription. Il est vivement conseillé, à défaut d'ouvrage de susciter cet examen préalablement à sa demande au titre du droit du sol (décret 2002-88, art. 7).





## **PREFECTURE DE LA REGION PICARDIE**

**Objet : Arrêté portant délimitation des zones archéologiques sur la commune de Courcelles-Epayelles (Oise)**

**Le Préfet de la Région Picardie  
Préfet de la Somme  
officier de la légion d'honneur**

- VU la loi du 27 septembre 1941, portant réglementation des fouilles archéologiques, validée par l'ordonnance n° 45-2092 du 13 septembre 1945 ;
- VU la loi n° 2001-44 du 17 janvier 2001 relative à l'archéologie préventive
- VU le décret n° 2002-89 du 16 janvier 2002 pris pour l'application de celle-ci
- VU le code de l'urbanisme, notamment ses articles R442-3-1, R421-9 et R421-38-10-1
- CONSIDERANT que des éléments du patrimoine archéologique contenus dans les zones géographiques ci-après désignées sont susceptibles d'être affectés par des opérations d'aménagement, de construction d'ouvrages ou de travaux

### **ARRETE**

**ARTICLE 1er :** Des zones présentant un intérêt au titre de l'archéologie sur la commune de Courcelles-Epayelles sont définies sur le plan annexé au présent arrêté et intitulé « carte de recensement des contraintes archéologiques ».

**ARTICLE 2 :** A l'intérieur de ces zones, toute demande de permis de construire, de permis de démolir ou d'autorisation d'installations et travaux divers, devra faire l'objet d'une saisine du Préfet de région (Direction régionale des affaires culturelles – cellule urbanisme du service régional de l'archéologie – 5, rue Henri Daussy 80044 Amiens cedex 1) selon les modalités précisées pour chaque type de zone.

**ARTICLE 3 :** Sont soumis à déclaration préalable auprès du préfet de région dans les conditions définies par le décret n° 2002-89 susvisé les travaux visés à l'article 442-3-1 du code de l'urbanisme et ce, dans les conditions énoncées dans l'article 2 du présent arrêté.

.../...



.../...

**ARTICLE 4 :** Le présent arrêté sera publié au recueil des actes administratifs de la Préfecture du département de l'Oise. Une copie de l'arrêté et du plan annexé seront adressés par le Préfet de département, à la mairie de Courcelles-Epayelles, où ils feront l'objet d'un affichage durant un mois.

**ARTICLE 5 :** Le présent arrêté est tenu à la disposition du public en préfecture et en mairie.

Fait à Amiens, le

le Préfet

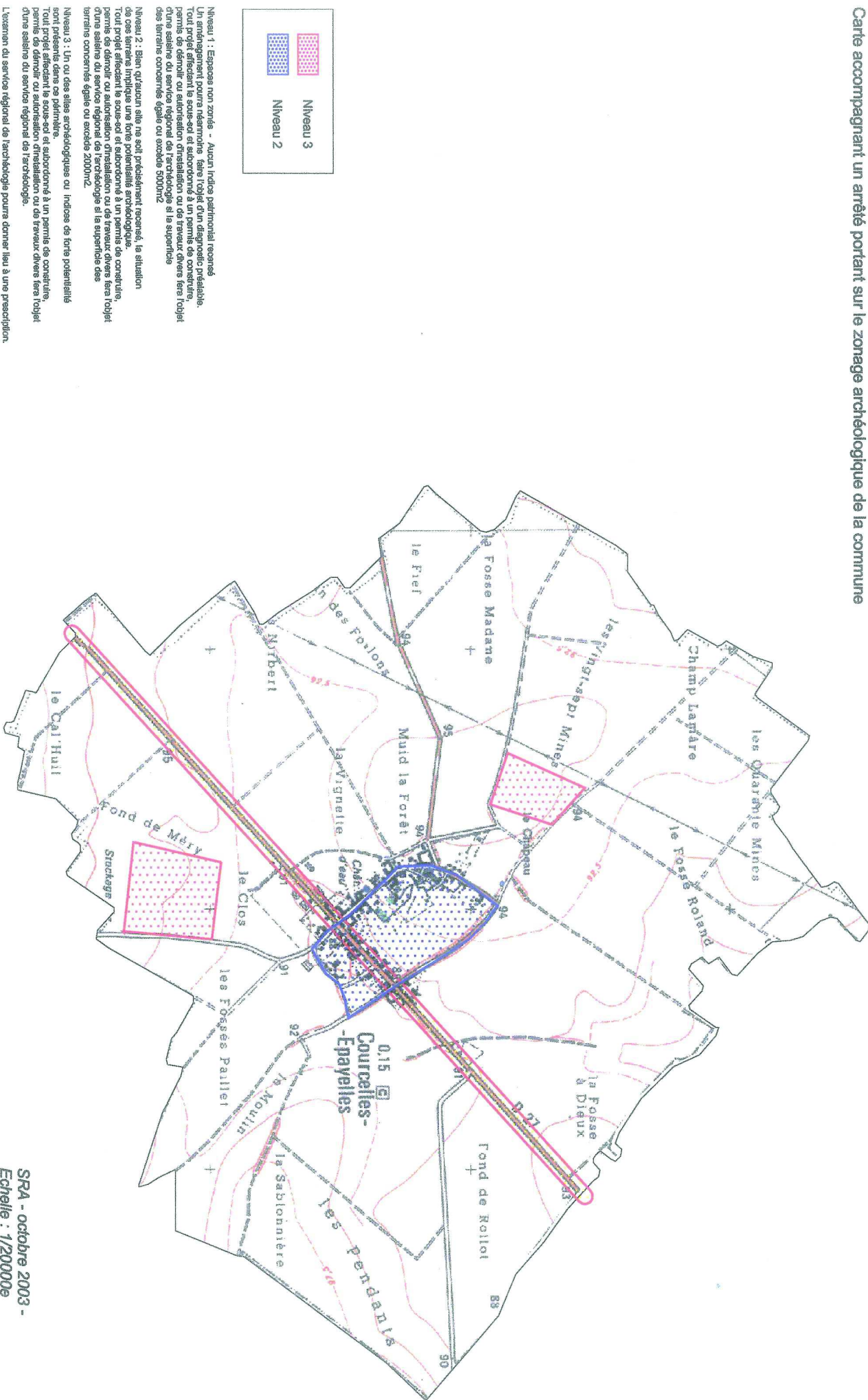
18 NOV. 2003

Pour le Préfet ou le préfet  
Le Secrétaire Général  
pour les Affaires Régionales

Patrick CREZE

# Carte de recensement des contraintes archéologiques Commune de Courcelles-Epayelles (60)

Carte accompagnant un arrêté portant sur le zonage archéologique de la commune



SRA - octobre 2003 -  
Echelle : 1/20000e







**PREFECTURE DE LA REGION PICARDIE**

**Le Préfet de la Région Picardie**

**Préfet de la Somme**

**chevalier de la légion d'honneur**

**VU** le code du patrimoine, notamment ses articles L.522-4 et L.522-5 prévoyant la possibilité de définir, dans le cadre de l'établissement de la carte archéologique nationale, des zones de présomption de prescriptions archéologiques, préalablement à la réalisation de projets d'aménagement affectant le sous-sol,

**VU** le code de l'urbanisme, notamment ses articles L.121-2 relatif au porter à la connaissance des informations dont dispose l'Etat notamment en matière d'inventaire du patrimoine culturel, et R.442-3-1 relatif à la déclaration préalable de travaux,

**VU** le décret n° 2004-490 du 3 juin 2004, notamment ses articles 4 et 5 relatifs aux zones archéologiques prévues aux articles L.522-4 et L.522-5 susvisés du code du patrimoine, et ses articles 69 et 70 précisant notamment les conditions de communication des éléments généraux de connaissance et de localisation du patrimoine archéologique aux autorités administratives chargées de l'élaboration des documents d'urbanisme ou de l'instruction des demandes d'autorisation de travaux susceptibles d'affecter le patrimoine archéologique,

**VU** l'avis de la Commission interrégionale de la recherche archéologique en date des 3, 4 et 5 décembre 2007 sur le zonage archéologique objet du présent arrêté,

**CONSIDERANT** que l'évolution de la législation et de la réglementation en matière d'archéologie préventive nécessite de mettre à jour les précédentes dispositions régionales relatives à la transmission des dossiers de demandes d'aménagement, notamment les arrêtés fixant les seuils et surfaces de saisine du préfet de région,

**ARRÊTE**

**ARTICLE 1<sup>er</sup>** : Les zones définies dans le cadre de l'établissement de la carte archéologique nationale sur la commune de Domeliers (Oise) sont indiquées sur la liste en annexe du présent arrêté et délimitées sur le plan en annexe du présent arrêté.

**ARTICLE 2** : Les projets d'aménagement entrant dans le champ de l'article 4 (1<sup>e</sup> et 2<sup>e</sup>) du décret n° 2004-490 doivent faire l'objet d'une saisine du préfet de région (Direction régionale des affaires culturelles – service régional de l'archéologie – 5, rue Henri Daussy 80044 Amiens cedex 1) au-dessus des seuils d'emprise au sol des travaux indiqués en légende du plan annexé au présent arrêté.

**ARTICLE 3 :** En application de l'article 70 du décret n° 2004-490, le zonage archéologique de la commune de Domeliers (plan et liste, annexés au présent arrêté) sera transmis au maire par le préfet de département, dans le cadre de la procédure du porter à la connaissance, afin d'être joint au Plan Local d'Urbanisme de la commune.

**ARTICLE 4 :** En application de l'article 5 du décret n° 2004-490 susvisé, le présent arrêté sera publié au recueil des actes administratifs de la préfecture du département de l'Oise. Une copie de l'arrêté sera adressée par le Préfet de département au maire de la commune de Domeliers.

Fait à Amiens, le 30 MAI 2008

le Préfet



**Annexe : liste des zones archéologiques**



# Éléments généraux de connaissance et de localisation du patrimoine archéologique Commune de Doméliers (60)

Carte accompagnant un arrêté portant sur le zonage archéologique de la commune

Zones de présomption de prescriptions archéologiques (articles L522-5 du code du patrimoine)

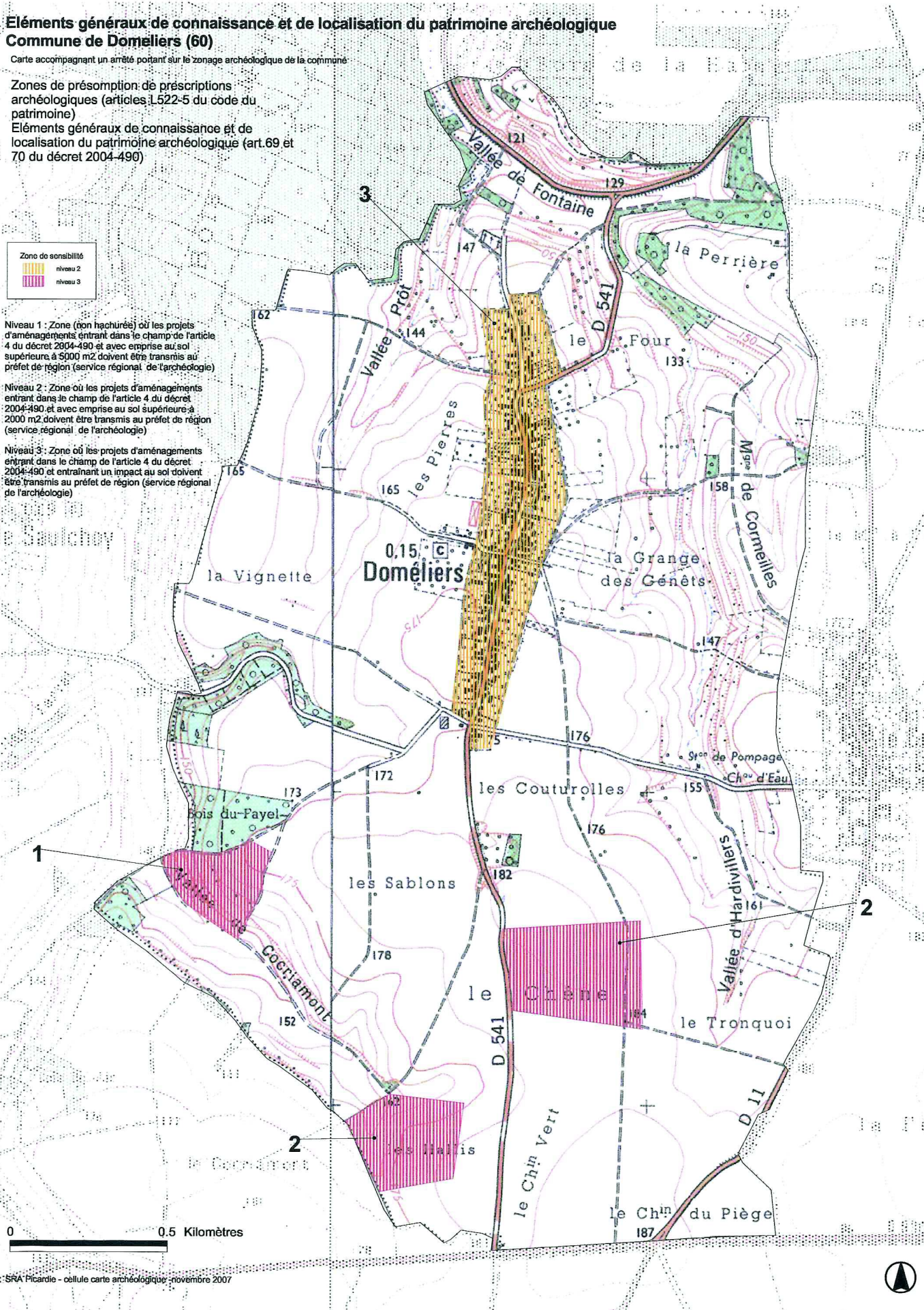
Éléments généraux de connaissance et de localisation du patrimoine archéologique (art.69 et 70 du décret 2004-490)



Niveau 1 : Zone (non hachurée) où les projets d'aménagements entrant dans le champ de l'article 4 du décret 2004-490 et avec emprise au sol supérieure à 5000 m<sup>2</sup> doivent être transmis au préfet de région (service régional de l'archéologie)

Niveau 2 : Zone où les projets d'aménagements entrant dans le champ de l'article 4 du décret 2004-490 et avec emprise au sol supérieure à 2000 m<sup>2</sup> doivent être transmis au préfet de région (service régional de l'archéologie)

Niveau 3 : Zone où les projets d'aménagements entrant dans le champ de l'article 4 du décret 2004-490 et entraînant un impact au sol doivent être transmis au préfet de région (service régional de l'archéologie)



**Liste des zones de sensibilité  
Commune de Domeliers (60)**

- 1 occupation protohistorique
- 2 occupation d'époque romaine
- 3 occupation médiévale





**PREFET DE LA RÉGION PICARDIE**

**Le Préfet de la Région Picardie  
Préfet de la Somme  
Chevalier de la Légion d'Honneur  
Officier dans l'Ordre National du Mérite**

**VU** le code du patrimoine, notamment ses articles L.522-4 et L.522-5 prévoyant la possibilité de définir, dans le cadre de l'établissement de la carte archéologique nationale, des zones de présomption de prescriptions archéologiques, préalablement à la réalisation de projets d'aménagement affectant le sous-sol,

**VU** le code de l'urbanisme, notamment ses articles L.121-2 relatif au porter à la connaissance des informations dont dispose l'Etat notamment en matière d'inventaire du patrimoine culturel, et R.442-3-1 relatif à la déclaration préalable de travaux,

**VU** le décret n° 2004-490 du 3 juin 2004, notamment ses articles 4 et 5 relatifs aux zones archéologiques prévues aux articles L.522-4 et L.522-5 susvisés du code du patrimoine, et ses articles 69 et 70 précisant notamment les conditions de communication des éléments généraux de connaissance et de localisation du patrimoine archéologique aux autorités administratives chargées de l'élaboration des documents d'urbanisme ou de l'instruction des demandes d'autorisation de travaux susceptibles d'affecter le patrimoine archéologique,

**VU** l'avis de la Commission interrégionale de la recherche archéologique en date des 5 et 6 juillet 2010 sur le zonage archéologique objet du présent arrêté,

**CONSIDERANT** que l'évolution de la législation et de la réglementation en matière d'archéologie préventive nécessite de mettre à jour les précédentes dispositions régionales relatives à la transmission des dossiers de demandes d'aménagement, notamment les arrêtés fixant les seuils et surfaces de saisine du préfet de région,

**ARRÊTE**

**ARTICLE 1<sup>er</sup>** : Les zones définies dans le cadre de l'établissement de la carte archéologique nationale sur la commune de Essuiles (Oise) sont indiquées sur la liste en annexe du présent arrêté et délimitées sur le plan en annexe du présent arrêté.

**ARTICLE 2** : Les projets d'aménagement entrant dans le champ de l'article 4 (1<sup>e</sup> et 2<sup>e</sup>) du décret n° 2004-490 doivent faire l'objet d'une saisine du préfet de région (Direction régionale des affaires culturelles – service régional de l'archéologie – 5, rue Henri Daussy 80044 Amiens cedex 1) au-dessus des seuils d'emprise au sol des travaux indiqués en légende du plan annexé au présent arrêté.

**ARTICLE 3 :** En application de l'article 70 du décret n° 2004-490, le zonage archéologique de la commune de Essuiles (plan et liste, annexés au présent arrêté) sera transmis au maire par le préfet de département, dans le cadre de la procédure du porter à la connaissance, afin d'être joint au Plan Local d'Urbanisme de la commune.

**ARTICLE 4 :** En application de l'article 5 du décret n° 2004-490 susvisé, le présent arrêté sera publié au recueil des actes administratifs de la préfecture du département de l'Oise. Une copie de l'arrêté sera adressée par le Préfet de département au maire de la commune de Essuiles.

Fait à Amiens, le 05 OCT. 2010

  
**Le Préfet de Région**

**Michel DELPUECH**

**Annexe : liste des zones archéologiques**



# Eléments généraux de connaissance et de localisation du patrimoine archéologique Commune de Essuilles (60)

Carte accompagnant un arrêté portant sur le zonage archéologique de la commune

Zones de présomption de prescriptions archéologiques (articles L522-5 du code du patrimoine)  
Eléments généraux de connaissance et de localisation du patrimoine archéologique (art.69 et 70 du décret 2004-490)

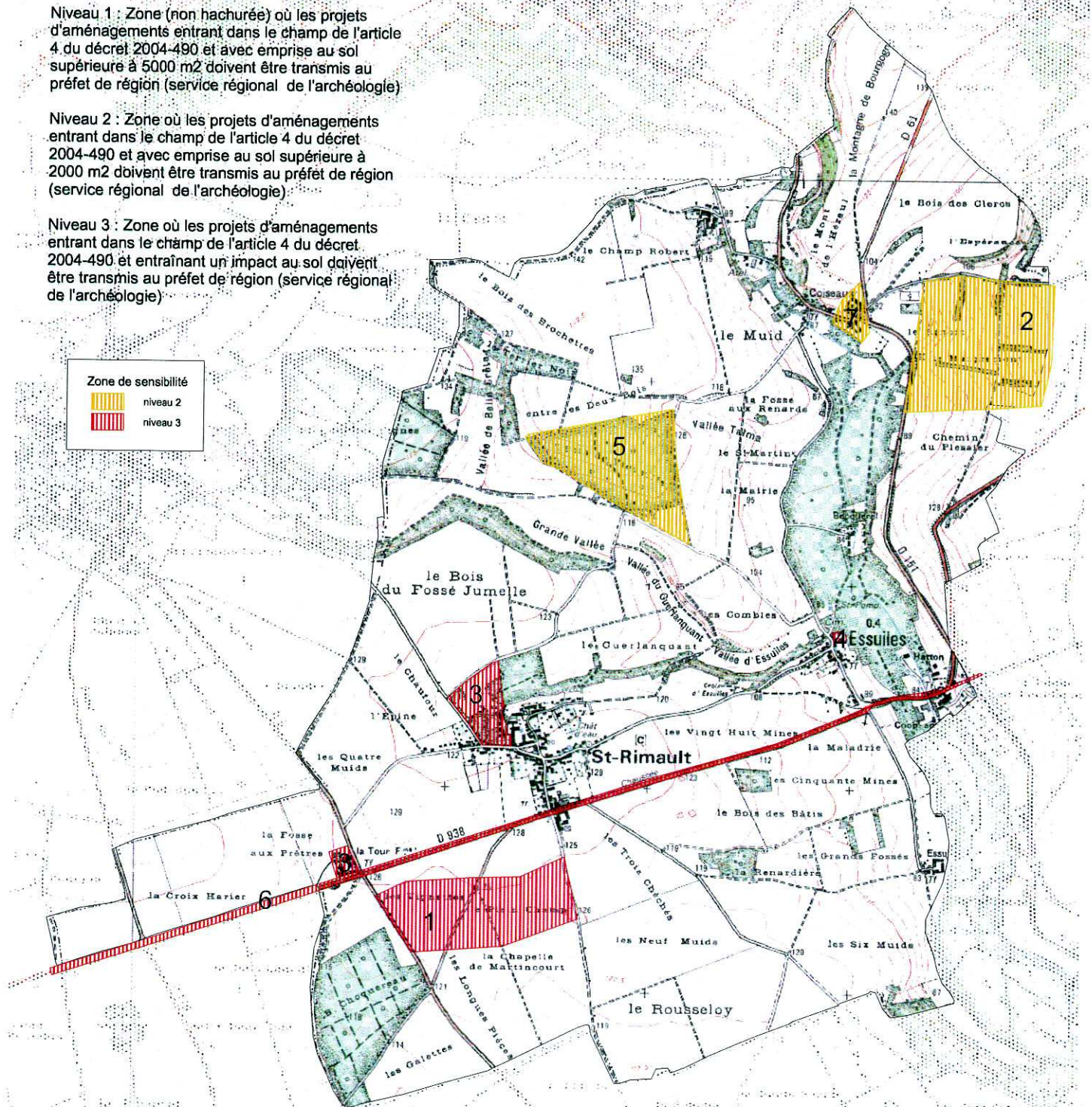
Niveau 1 : Zone (non hachurée) où les projets d'aménagements entrant dans le champ de l'article 4 du décret 2004-490 et avec emprise au sol supérieure à 5000 m<sup>2</sup> doivent être transmis au préfet de région (service régional de l'archéologie)

Niveau 2 : Zone où les projets d'aménagements entrant dans le champ de l'article 4 du décret 2004-490 et avec emprise au sol supérieure à 2000 m<sup>2</sup> doivent être transmis au préfet de région (service régional de l'archéologie)

Niveau 3 : Zone où les projets d'aménagements entrant dans le champ de l'article 4 du décret 2004-490 et entraînant un impact au sol doivent être transmis au préfet de région (service régional de l'archéologie)

Zone de sensibilité

niveau 2  
niveau 3



0 1 Kilomètres

SRA Picardie - cellule carte archéologique - juin 2010  
fond de plan IGN - quadrillage kilométrique Lambert II étendu





**Liste des zones de sensibilité archéologique  
Commune de Essuiles (60)**

- 1 occupation paléolithique
- 2 occupation médiévale
- 3 château
- 4 édifice religieux (église)
- 5 vestiges indéterminés
- 6 voie ancienne
- 7 occupation médiévale (agglomération)



## PREFECTURE DE LA REGION PICARDIE

**Objet : Arrêté portant délimitation des zones archéologiques sur la commune de FROISSY (60)**

**Le Préfet de la Région Picardie  
Préfet de la Somme  
chevalier de la légion d'honneur**

- VU la loi du 27 septembre 1941, portant réglementation des fouilles archéologiques, validée par l'ordonnance n° 45-2092 du 13 septembre 1945 ;
- VU la loi n° 2001-44 du 17 janvier 2001 relative à l'archéologie préventive
- VU le décret n° 2002-89 du 16 janvier 2002 pris pour l'application de celle-ci
- VU le code de l'urbanisme, notamment ses articles R442-3-1, R421-9 et R421-38-10-1
- CONSIDERANT que des éléments du patrimoine archéologique contenus dans les zones géographiques ci-après désignées sont susceptibles d'être affectés par des opérations d'aménagement, de construction d'ouvrages ou de travaux

### ARRETE

**ARTICLE 1er** : Des zones présentant un intérêt au titre de l'archéologie sur la commune de Froissy sont définies sur le plan annexé au présent arrêté et intitulé « carte de recensement des contraintes archéologiques ».

**ARTICLE 2** : A l'intérieur de ces zones, toute demande de permis de construire, de permis de démolir ou d'autorisation d'installations et travaux divers, devra faire l'objet d'une saisine du Préfet de région (Direction régionale des affaires culturelles – cellule urbanisme du service régional de l'archéologie – 5, rue Henri Daussy 80044 Amiens cedex 1) selon les modalités précisées pour chaque type de zone.

**ARTICLE 3** : Sont soumis à déclaration préalable auprès du préfet de région dans les conditions définies par le décret n° 2002-89 susvisé les travaux visés à l'article 442-3-1 du code de l'urbanisme et ce, dans les conditions énoncées dans l'article 2 du présent arrêté.

.../...

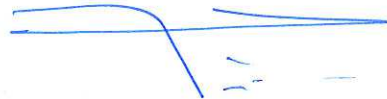
.../...

**ARTICLE 4 :** Le présent arrêté sera publié au recueil des actes administratifs de la Préfecture du département de l'Oise. Une copie de l'arrêté et du plan annexé seront adressés par le Préfet de département, à la mairie de Froissy, où ils feront l'objet d'un affichage durant un mois.

**ARTICLE 5 :** Le présent arrêté est tenu à la disposition du public en préfecture et en mairie.

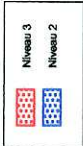
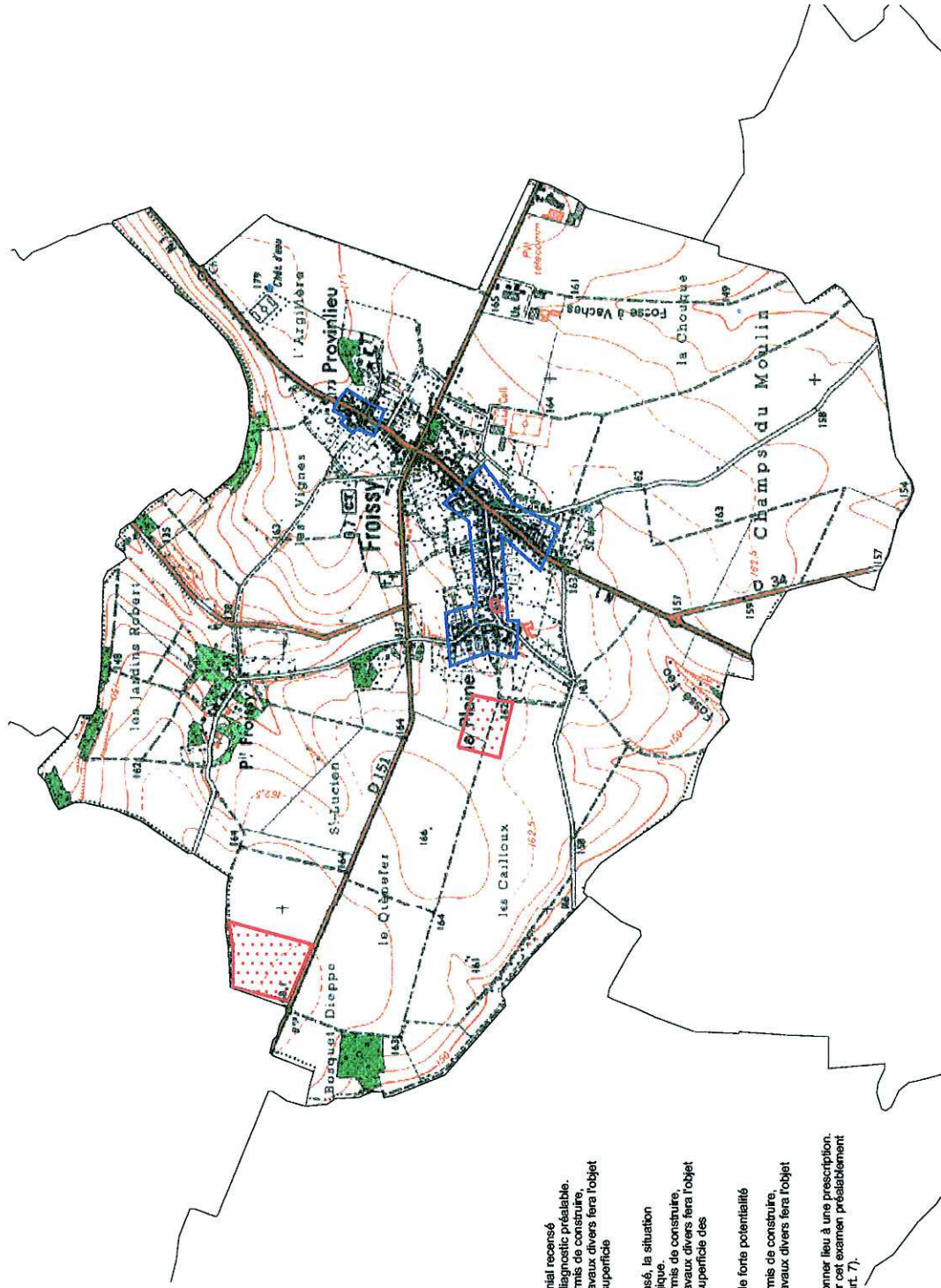
Fait à Amiens, le 7 - AVR. 2003

le Préfet

A handwritten signature in blue ink, consisting of a horizontal line that curves downwards and then back up, followed by a few short horizontal strokes.



# Carte de recensement des contraintes archéologiques Commune de Froissy (60)



**Niveau 1 :** Espaces non zonés - Aucun indice patrimonial recensé. Un aménagement pourra néanmoins faire l'objet d'un diagnostic préalable. Tout projet affectant le sous-sol et subordonné à un permis de construire, permis de démolir ou autorisation d'installation ou de travaux divers fera l'objet d'une saisine du service régional de l'archéologie si la superficie des terrains concernés égale ou excède 5000m<sup>2</sup>.

**Niveau 2 :** Bien qu'aucun site ne soit précisément recensé, la situation de ces terrains implique une forte potentialité archéologique. Tout projet affectant le sous-sol et subordonné à un permis de construire, permis de démolir ou autorisation d'installation ou de travaux divers fera l'objet d'une saisine du service régional de l'archéologie si la superficie des terrains concernés égale ou excède 2000m<sup>2</sup>.

**Niveau 3 :** Un ou des sites archéologiques ou indices de forte potentialité sont présents dans ce périmètre. Tout projet affectant le sous-sol et subordonné à un permis de construire, permis de démolir ou autorisation d'installation ou de travaux divers fera l'objet d'une saisine du service régional de l'archéologie.

L'examen du service régional de l'archéologie pourra donner lieu à une prescription. Il est vivement conseillé au maître d'ouvrage de susciter cet examen préalablement à sa demande au titre du droit du sol (décret 2002-389, art. 7).





**PREFET DE LA RÉGION PICARDIE**

**Le Préfet de la Région Picardie  
Préfet de la Somme  
Chevalier de la Légion d'Honneur  
Officier dans l'Ordre National du Mérite**

**VU** le code du patrimoine, notamment ses articles L.522-4 et L.522-5 prévoyant la possibilité de définir, dans le cadre de l'établissement de la carte archéologique nationale, des zones de présomption de prescriptions archéologiques, préalablement à la réalisation de projets d'aménagement affectant le sous-sol,

**VU** le code de l'urbanisme, notamment ses articles L.121-2 relatif au porter à la connaissance des informations dont dispose l'Etat notamment en matière d'inventaire du patrimoine culturel, et R.442-3-1 relatif à la déclaration préalable de travaux,

**VU** le décret n° 2004-490 du 3 juin 2004, notamment ses articles 4 et 5 relatifs aux zones archéologiques prévues aux articles L.522-4 et L.522-5 susvisés du code du patrimoine, et ses articles 69 et 70 précisant notamment les conditions de communication des éléments généraux de connaissance et de localisation du patrimoine archéologique aux autorités administratives chargées de l'élaboration des documents d'urbanisme ou de l'instruction des demandes d'autorisation de travaux susceptibles d'affecter le patrimoine archéologique,

**VU** l'avis de la Commission interrégionale de la recherche archéologique en date des 8, 9, 10 mars 2010 sur le zonage archéologique objet du présent arrêté,

**CONSIDERANT** que l'évolution de la législation et de la réglementation en matière d'archéologie préventive nécessite de mettre à jour les précédentes dispositions régionales relatives à la transmission des dossiers de demandes d'aménagement, notamment les arrêtés fixant les seuils et surfaces de saisine du préfet de région,

**ARRÊTE**

**ARTICLE 1<sup>er</sup>** : Les zones définies dans le cadre de l'établissement de la carte archéologique nationale sur la commune de Le Gallet (Oise) sont indiquées sur la liste en annexe du présent arrêté et délimitées sur le plan en annexe du présent arrêté.



**ARTICLE 2 :** Les projets d'aménagement entrant dans le champ de l'article 4 (1<sup>e</sup> et 2<sup>e</sup>) du décret n° 2004-490 doivent faire l'objet d'une saisine du préfet de région (Direction régionale des affaires culturelles – service régional de l'archéologie – 5, rue Henri Daussy 80044 Amiens cedex 1) au-dessus des seuils d'emprise au sol des travaux indiqués en légende du plan annexé au présent arrêté.

**ARTICLE 3 :** En application de l'article 70 du décret n° 2004-490, le zonage archéologique de la commune de Le Gallet (plan et liste, annexés au présent arrêté) sera transmis au maire par le préfet de département, dans le cadre de la procédure du porter à la connaissance, afin d'être joint au Plan Local d'Urbanisme de la commune.

**ARTICLE 4 :** En application de l'article 5 du décret n° 2004-490 susvisé, le présent arrêté sera publié au recueil des actes administratifs de la préfecture du département de l'Oise. Une copie de l'arrêté sera adressée par le Préfet de département au maire de la commune de Le Gallet.

Fait à Amiens, le

16 JUIN 2010



**Le Préfet de Région**

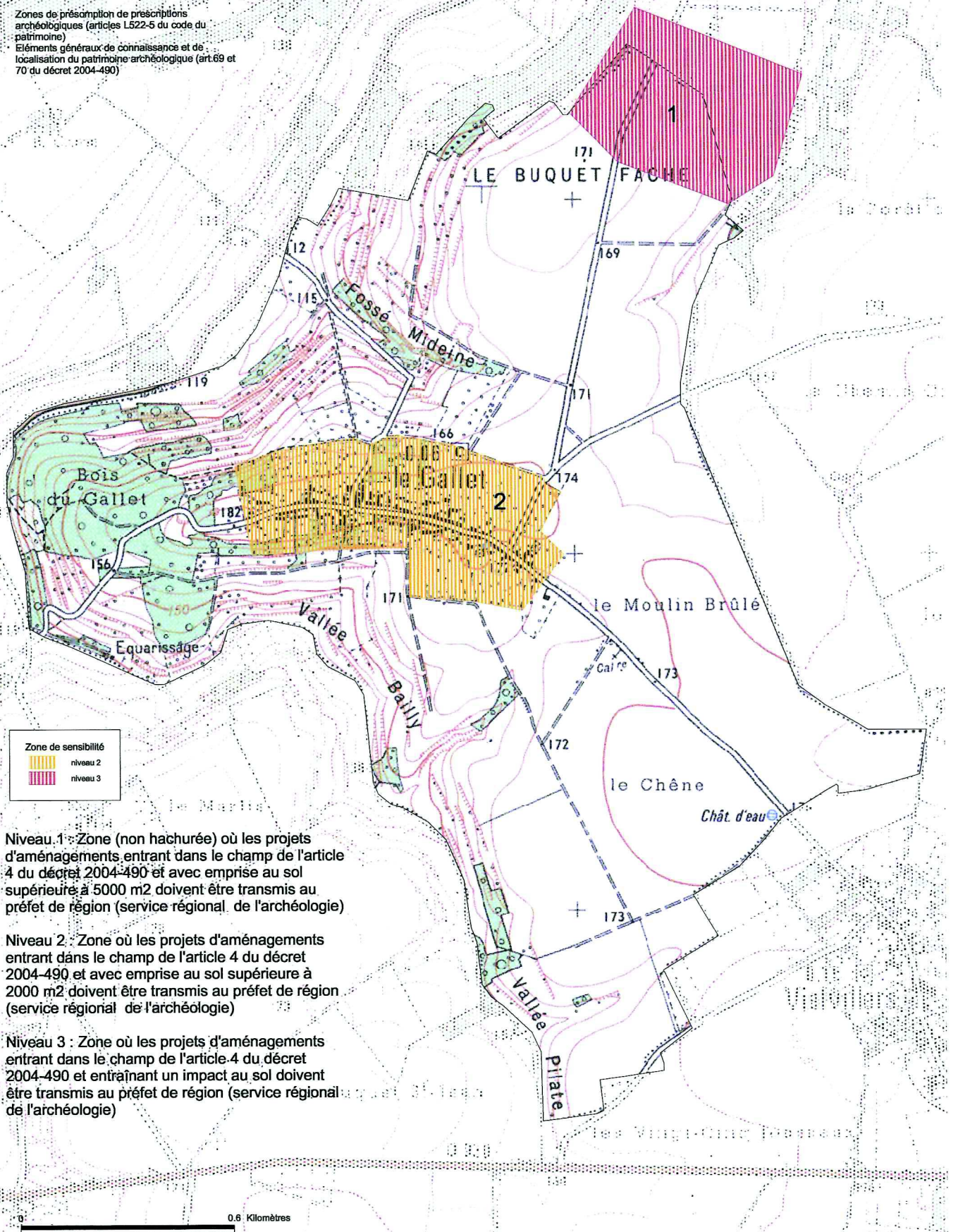
**Michel DELPUECH**

**Annexe : liste des zones archéologiques**

**Éléments généraux de connaissance et de localisation du patrimoine archéologique  
Commune de Le Gallet (60)**

Carte accompagnant un arrêté portant sur le zonage archéologique de la commune

Zones de présomption de prescriptions archéologiques (articles L522-5 du code du patrimoine)  
Éléments généraux de connaissance et de localisation du patrimoine archéologique (art.69 et 70 du décret 2004-490)



Zone de sensibilité	
	niveau 2
	niveau 3

**Niveau 1 :** Zone (non hachurée) où les projets d'aménagements entrant dans le champ de l'article 4 du décret 2004-490 et avec emprise au sol supérieure à 5000 m2 doivent être transmis au préfet de région (service régional de l'archéologie)

**Niveau 2 :** Zone où les projets d'aménagements entrant dans le champ de l'article 4 du décret 2004-490 et avec emprise au sol supérieure à 2000 m2 doivent être transmis au préfet de région (service régional de l'archéologie)

**Niveau 3 :** Zone où les projets d'aménagements entrant dans le champ de l'article 4 du décret 2004-490 et entraînant un impact au sol doivent être transmis au préfet de région (service régional de l'archéologie)





**Liste des zones de sensibilité archéologique  
Commune de Le Gallet (60)**

- 1 occupation paléolithique
- 2 occupation médiévale (agglomération)



## **PREFECTURE DE LA REGION PICARDIE**

**Objet : Arrêté portant délimitation des zones archéologiques sur la commune de Lieuvillers (Oise)**

**Le Préfet de la Région Picardie  
Préfet de la Somme  
chevalier de la légion d'honneur**

- VU la loi du 27 septembre 1941, portant réglementation des fouilles archéologiques, validée par l'ordonnance n° 45-2092 du 13 septembre 1945 ;
- VU la loi n° 2001-44 du 17 janvier 2001 relative à l'archéologie préventive
- VU le décret n° 2002-89 du 16 janvier 2002 pris pour l'application de celle-ci
- VU le code de l'urbanisme, notamment ses articles R442-3-1, R421-9 et R421-38-10-1
- CONSIDERANT que des éléments du patrimoine archéologique contenus dans les zones géographiques ci-après désignées sont susceptibles d'être affectés par des opérations d'aménagement, de construction d'ouvrages ou de travaux

### **ARRETE**

**ARTICLE 1er :** Des zones présentant un intérêt au titre de l'archéologie sur la commune de Lieuvillers sont définies sur le plan annexé au présent arrêté et intitulé « carte de recensement des contraintes archéologiques ».

**ARTICLE 2 :** A l'intérieur de ces zones, toute demande de permis de construire, de permis de démolir ou d'autorisation d'installations et travaux divers, devra faire l'objet d'une saisine du Préfet de région (Direction régionale des affaires culturelles – cellule urbanisme du service régional de l'archéologie – 5, rue Henri Daussy 80044 Amiens cedex 1) selon les modalités précisées pour chaque type de zone.

**ARTICLE 3 :** Sont soumis à déclaration préalable auprès du préfet de région dans les conditions définies par le décret n° 2002-89 susvisé les travaux visés à l'article 442-3-1 du code de l'urbanisme et ce, dans les conditions énoncées dans l'article 2 du présent arrêté.

.../...

.../...

**ARTICLE 4 :** Le présent arrêté sera publié au recueil des actes administratifs de la Préfecture du département de l'Oise. Une copie de l'arrêté et du plan annexé seront adressés par le Préfet de département, à la mairie de Lieuvillers, où ils feront l'objet d'un affichage durant un mois.

**ARTICLE 5 :** Le présent arrêté est tenu à la disposition du public en préfecture et en mairie.

Fait à Amiens, le

**1 0 MARS 2003**

le Préfet



Pierre MIRABAUD



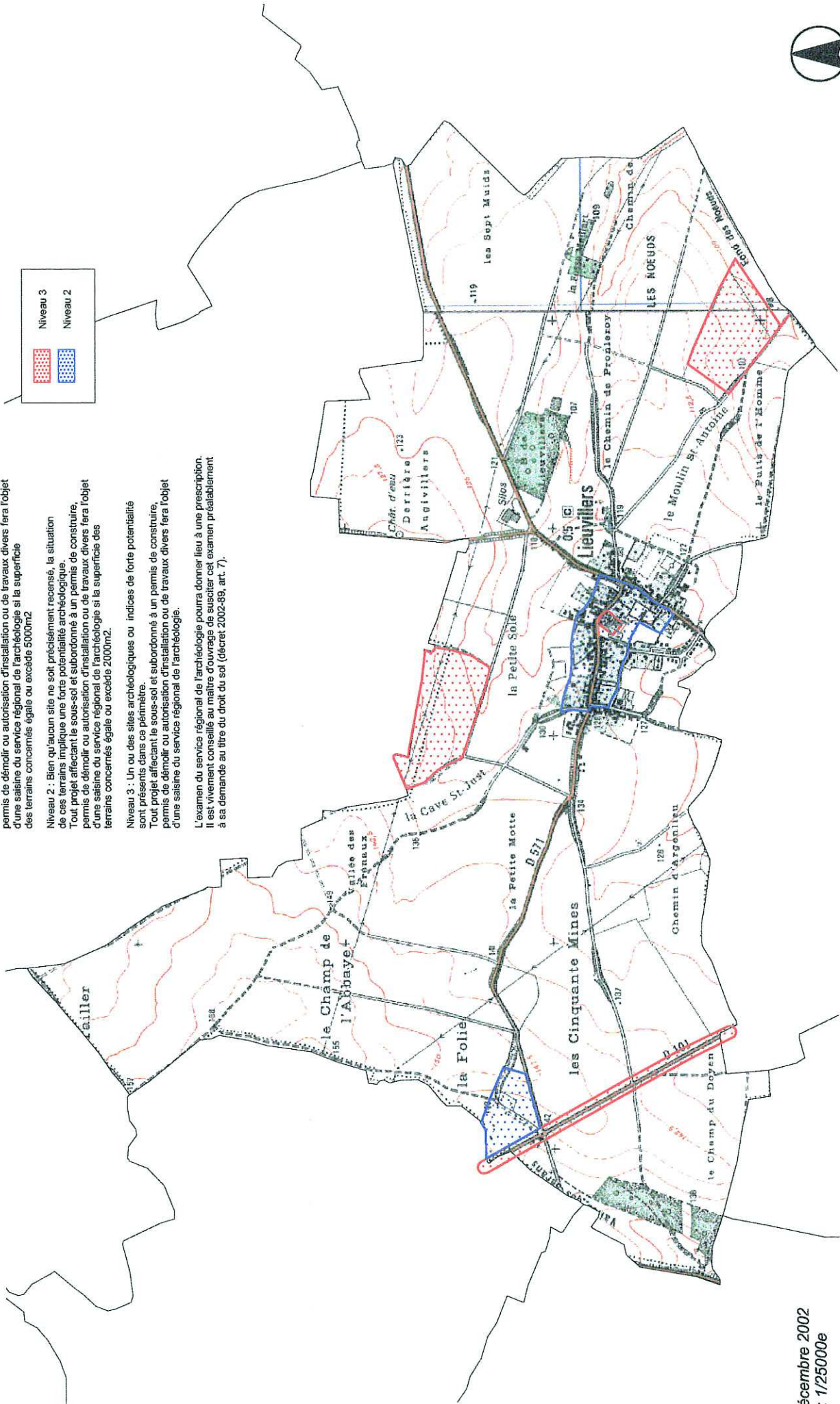
# Carte de recensement des contraintes archéologiques Commune de Lieuvillers (60)

Niveau 1 : Espaces non zonés - Aucun indice patrimonial recensé. Un aménagement pourra néanmoins faire l'objet d'un diagnostic préalable. Tout projet affectant le sous-sol et subordonné à un permis de construire, permis de démolir ou autorisation d'installation ou de travaux divers fera l'objet d'une saisine du service régional de l'archéologie si la superficie des terrains concernés égale ou excède 5000m<sup>2</sup>.

Niveau 2 : Bien qu'aucun site ne soit précisément recensé, la situation de ces terrains implique une forte potentialité archéologiques. Tout projet affectant le sous-sol et subordonné à un permis de construire, permis de démolir ou autorisation d'installation ou de travaux divers fera l'objet d'une saisine du service régional de l'archéologie si la superficie des terrains concernés égale ou excède 2000m<sup>2</sup>.

Niveau 3 : Un ou des sites archéologiques ou indices de forte potentialité sont présents dans ce périmètre. Tout projet affectant le sous-sol et subordonné à un permis de construire, permis de démolir ou autorisation d'installation ou de travaux divers fera l'objet d'une saisine du service régional de l'archéologie.

L'examen du service régional de l'archéologie pourra donner lieu à une prescription. Il est vivement conseillé au maître d'ouvrage de susciter cet examen préalablement à sa demande au titre du droit du sol (décret 2002-99, art. 7).





PREFET DE LA RÉGION PICARDIE

Le Préfet de la Région Picardie  
Préfet de la Somme  
Officier de la Légion d'Honneur  
Officier dans l'Ordre National du Mérite

VU le code du patrimoine, notamment ses articles R.522-4 et R.522-5 prévoyant la possibilité de définir, dans le cadre de l'établissement de la carte archéologique nationale, des zones de présomption de prescriptions archéologiques, préalablement à la réalisation de projets d'aménagement affectant le sous-sol,

VU le code de l'urbanisme, notamment ses articles R.121-2 relatif au porter à la connaissance des informations dont dispose l'Etat notamment en matière d'inventaire du patrimoine culturel, et R.442-3-1 relatif à la déclaration préalable de travaux,

VU le code du patrimoine, et notamment ses articles R.522-3 et R.522-4 précisant les conditions de communication des éléments généraux de connaissance et de localisation du patrimoine archéologique aux autorités administratives chargées de l'élaboration des documents d'urbanisme ou de l'instruction des demandes d'autorisation de travaux susceptibles d'affecter le patrimoine archéologique,

VU l'avis de la Commission interrégionale de la recherche archéologique en date des 24, 25 et 26 janvier 2011 sur le zonage archéologique objet du présent arrêté,

CONSIDERANT que l'évolution de la législation et de la réglementation en matière d'archéologie préventive nécessite de mettre à jour les précédentes dispositions régionales relatives à la transmission des dossiers de demandes d'aménagement, notamment les arrêtés fixant les seuils et surfaces de saisine du préfet de région,

ARRÊTE

ARTICLE 1<sup>er</sup> : Les zones définies dans le cadre de l'établissement de la carte archéologique nationale sur la commune de Maignelay-Montigny (Oise) sont indiquées sur la liste en annexe du présent arrêté et délimitées sur le plan en annexe du présent arrêté.

ARTICLE 2 : Les projets d'aménagement entrant dans le champ de l'article R.523-4 du code du patrimoine doivent faire l'objet d'une saisine du préfet de région (Direction régionale des affaires culturelles – service régional de l'archéologie – 5, rue Henri Daussy 80044 Amiens cedex 1) au-dessus des seuils d'emprise au sol des travaux indiqués en légende du plan annexé au présent arrêté.



ARTICLE 3 : En application de l'article R.522-4 du code du patrimoine, le zonage archéologique de la commune de Maignelay-Montigny (plan et liste, annexés au présent arrêté) sera transmis au maire par le préfet de département, dans le cadre de la procédure du porter à la connaissance, afin d'être joint au Plan Local d'Urbanisme de la commune.

ARTICLE 4 : En application de l'article R.523-6 du code du patrimoine susvisé, le présent arrêté sera publié au recueil des actes administratifs de la préfecture du département de l'Oise. Une copie de l'arrêté sera adressée par le Préfet de département au maire de la commune de Maignelay-Montigny .

Fait à Amiens, le

**13 OCT. 2011**



Annexe : liste des zones archéologiques



# Éléments généraux de connaissance et de localisation du patrimoine archéologique Commune de Maignelay-Montigny (60)

Carte accompagnant un arrêté portant sur le zonage archéologique de la commune

Zones de présomption de prescriptions archéologiques (articles L522-5 du code du patrimoine)  
Éléments généraux de connaissance et de localisation du patrimoine archéologique (art.69 et 70 du décret 2004-490)

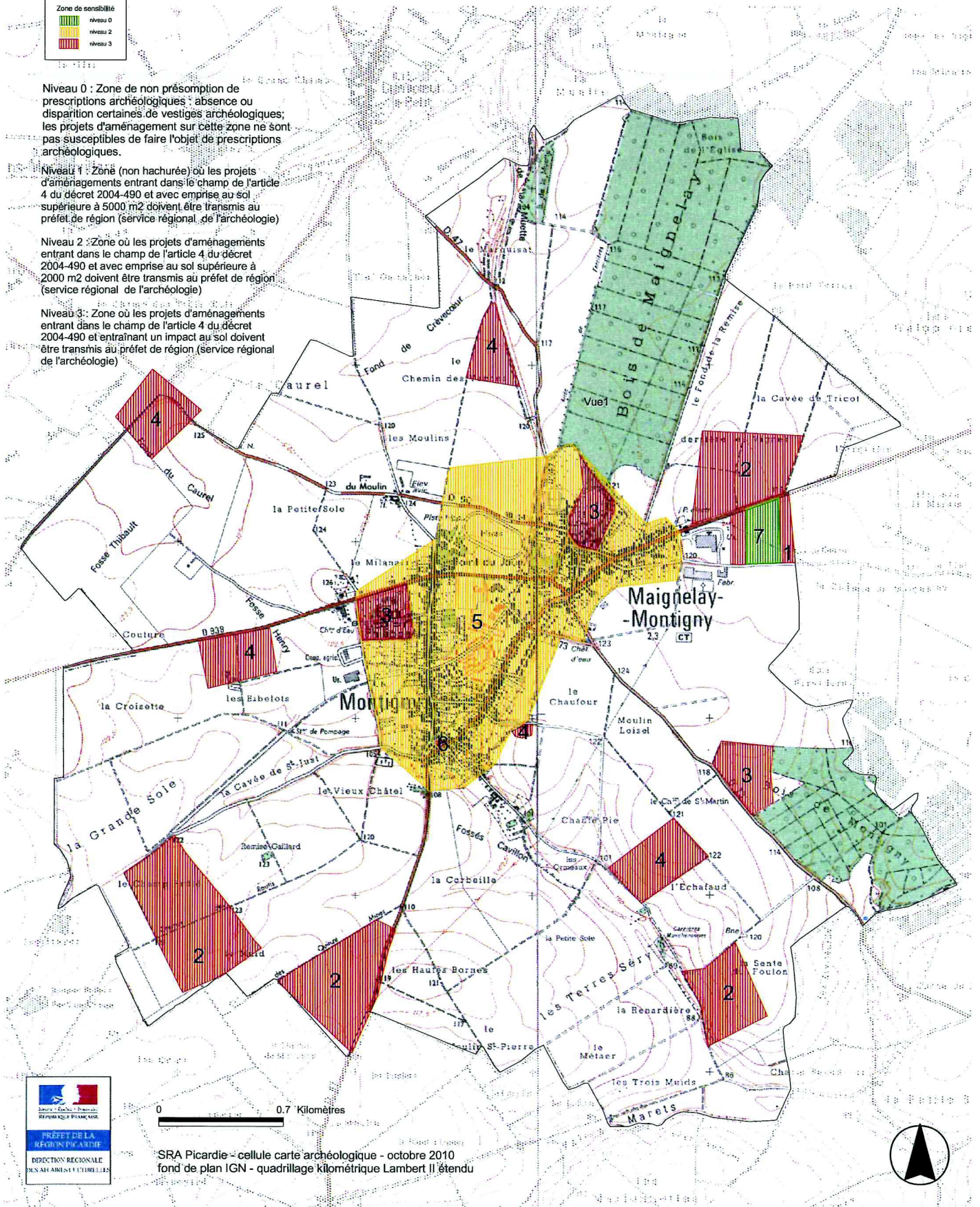


**Niveau 0** : Zone de non présomption de prescriptions archéologiques : absence ou disparition certains de vestiges archéologiques; les projets d'aménagement sur cette zone ne sont pas susceptibles de faire l'objet de prescriptions archéologiques.

**Niveau 1** : Zone (non hachurée) où les projets d'aménagements entrant dans le champ de l'article 4 du décret 2004-490 et avec emprise au sol supérieure à 5000 m<sup>2</sup> doivent être transmis au préfet de région (service régional de l'archéologie)

**Niveau 2** : Zone où les projets d'aménagements entrant dans le champ de l'article 4 du décret 2004-490 et avec emprise au sol supérieure à 2000 m<sup>2</sup> doivent être transmis au préfet de région (service régional de l'archéologie)

**Niveau 3** : Zone où les projets d'aménagements entrant dans le champ de l'article 4 du décret 2004-490 et entraînant un impact au sol doivent être transmis au préfet de région (service régional de l'archéologie)



SRA Picardie - cellule carte archéologique - octobre 2010  
fond de plan IGN - quadrillage kilométrique Lambert II étendu

**Liste des zones de sensibilité archéologique  
Communes de Maignelay-Montigny (60)**

- 1 occupation protohistorique
- 2 occupation d'époque romaine
- 3 fortification médiévale
- 4 substruction indéterminée
- 5 occupation médiévale (agglomération)
- 6 édifice religieux (église)
- 7 diagnostic archéologique
- 8 voie ancienne



PRÉFECTURE DE LA RÉGION PICARDIE

Objet : Arrêté portant délimitation des zones archéologiques sur la commune  
de MAISONCELLE-TUILERIE (Oise)

LE PREFET DE REGION



Direction régionale  
des affaires culturelles  
Picardie

- VU la loi du 27 septembre 1941, portant réglementation des fouilles archéologiques, validée par l'ordonnance n° 45-2092 du 13 septembre 1945 ;
- VU la loi n° 2001-44 du 17 janvier 2001 relative à l'archéologie préventive
- VU le décret n° 2002-89 du 16 janvier 2002 pris pour l'application de celle-ci
- CONSIDERANT que des éléments du patrimoine archéologique contenus dans les zones géographiques ci-après désignées sont susceptibles d'être affectés par des opérations d'aménagement, de construction d'ouvrages ou de travaux

ARRETE

**ARTICLE 1er :** Des zones présentant un intérêt au titre de l'archéologie sur la commune de MAISONCELLE-TUILERIE (Oise) sont définies sur le plan annexé au présent arrêté et intitulé « carte de recensement des contraintes archéologiques ».

**ARTICLE 2 :** A l'intérieur de ces zones, toute demande de permis de construire, de permis de démolir ou d'autorisation d'installations et travaux divers, devra faire l'objet d'une saisine du Préfet de région (Direction régionale des affaires culturelles – cellule urbanisme du service régional de l'archéologie – 5, rue Henri Daussy 80044 Amiens cedex 1) selon les modalités précisées pour chaque type de zone.

**ARTICLE 3 :** Le présent arrêté sera publié au recueil des actes administratifs de la Préfecture du département de l'Oise. Une copie de l'arrêté et du plan annexé seront adressés par le Préfet de département, à la mairie de Maisoncelle-Tuileries, où ils feront l'objet d'un affichage durant un mois.

**ARTICLE 4 :** Le présent arrêté est tenu à la disposition du public en préfecture et en mairie.

Fait à Amiens, le

04 JUIN 2002

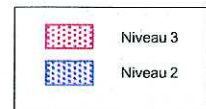
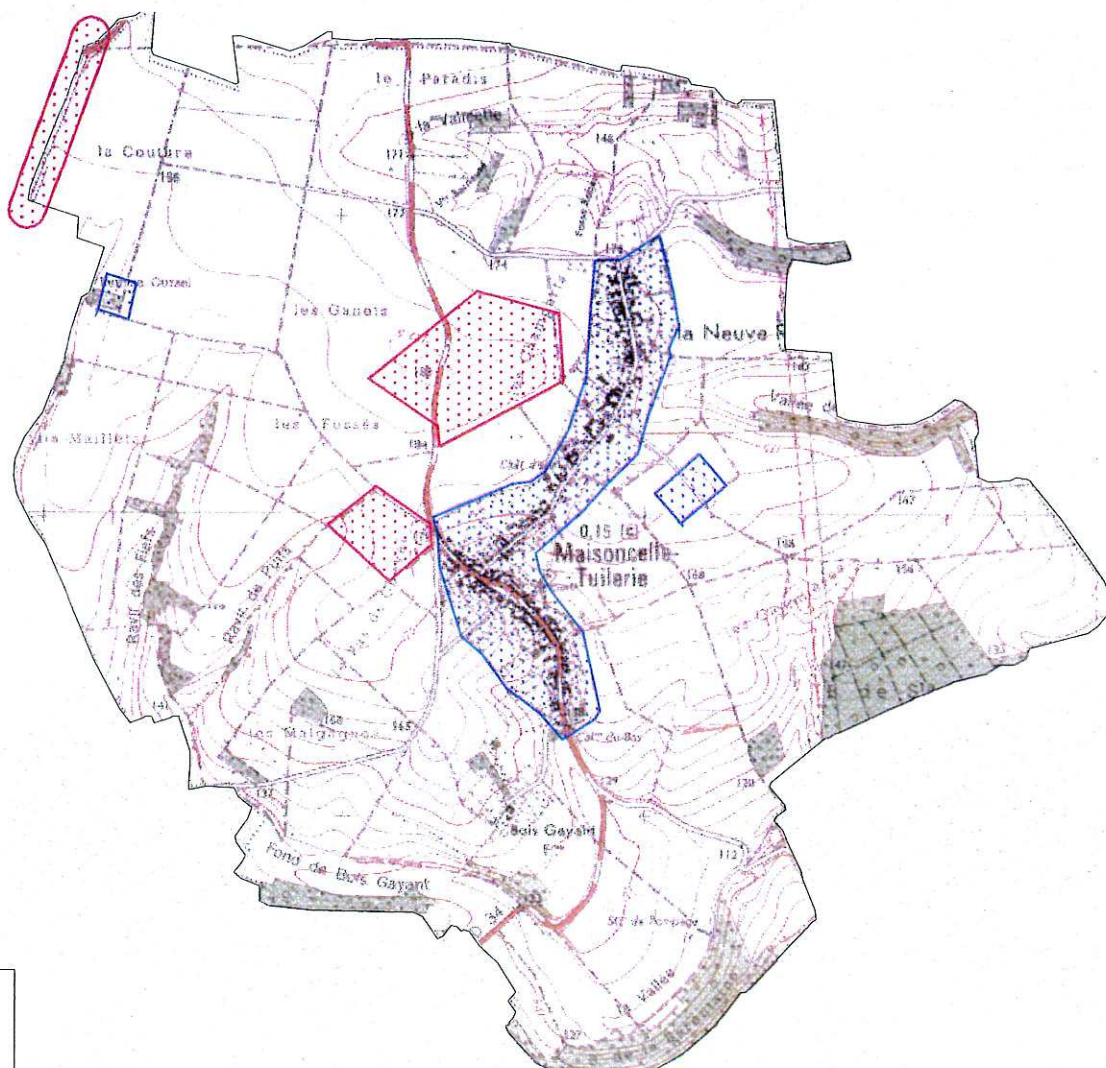
le Préfet de la région Picardie,

  
Daniel CADOUX



# Carte de recensement des contraintes archéologiques Commune de Maisoncelle-Tuileries (60)

Carte accompagnant un arrêté portant sur le zonage archéologique de la commune



**Niveau 1 :** Espaces non zonés - Aucun indice patrimonial recensé  
Un aménagement pourra néanmoins faire l'objet d'un diagnostic préalable.  
Tout projet affectant le sous-sol et subordonné à un permis de construire, permis de démolir ou autorisation d'installation ou de travaux divers fera l'objet d'une saisine du service régional de l'archéologie si la superficie des terrains concernés égale ou excède 5000m<sup>2</sup>

**Niveau 2 :** Bien qu'aucun site ne soit précisément recensé, la situation de ces terrains implique une forte potentialité archéologique.  
Tout projet affectant le sous-sol et subordonné à un permis de construire, permis de démolir ou autorisation d'installation ou de travaux divers fera l'objet d'une saisine du service régional de l'archéologie si la superficie des terrains concernés égale ou excède 2000m<sup>2</sup>.

**Niveau 3 :** Un ou des sites archéologiques ou indices de forte potentialité sont présents dans ce périmètre.  
Tout projet affectant le sous-sol et subordonné à un permis de construire, permis de démolir ou autorisation d'installation ou de travaux divers fera l'objet d'une saisine du service régional de l'archéologie.

L'examen du service régional de l'archéologie pourra donner lieu à une prescription. Il est vivement conseillé au maître d'ouvrage de susciter cet examen préalablement à sa demande au titre du droit du sol (décret 2002-89, art. 7).





**PREFET DE LA RÉGION PICARDIE**

**Le Préfet de la Région Picardie  
Préfet de la Somme  
Chevalier de la Légion d'Honneur  
Officier dans l'Ordre National du Mérite**

**VU** le code du patrimoine, notamment ses articles L.522-4 et L.522-5 prévoyant la possibilité de définir, dans le cadre de l'établissement de la carte archéologique nationale, des zones de présomption de prescriptions archéologiques, préalablement à la réalisation de projets d'aménagement affectant le sous-sol,

**VU** le code de l'urbanisme, notamment ses articles L.121-2 relatif au porter à la connaissance des informations dont dispose l'Etat notamment en matière d'inventaire du patrimoine culturel, et R.442-3-1 relatif à la déclaration préalable de travaux,

**VU** le décret n° 2004-490 du 3 juin 2004, notamment ses articles 4 et 5 relatifs aux zones archéologiques prévues aux articles L.522-4 et L.522-5 susvisés du code du patrimoine, et ses articles 69 et 70 précisant notamment les conditions de communication des éléments généraux de connaissance et de localisation du patrimoine archéologique aux autorités administratives chargées de l'élaboration des documents d'urbanisme ou de l'instruction des demandes d'autorisation de travaux susceptibles d'affecter le patrimoine archéologique,

**VU** l'avis de la Commission interrégionale de la recherche archéologique en date des 5 et 6 juillet 2010 sur le zonage archéologique objet du présent arrêté,

**CONSIDERANT** que l'évolution de la législation et de la réglementation en matière d'archéologie préventive nécessite de mettre à jour les précédentes dispositions régionales relatives à la transmission des dossiers de demandes d'aménagement, notamment les arrêtés fixant les seuils et surfaces de saisine du préfet de région,

**ARRÊTE**

**ARTICLE 1<sup>er</sup>** : Les zones définies dans le cadre de l'établissement de la carte archéologique nationale sur la commune de Méry-la-Bataille (Oise) sont indiquées sur la liste en annexe du présent arrêté et délimitées sur le plan en annexe du présent arrêté.

**ARTICLE 2** : Les projets d'aménagement entrant dans le champ de l'article 4 (1<sup>e</sup> et 2<sup>e</sup>) du décret n° 2004-490 doivent faire l'objet d'une saisine du préfet de région (Direction régionale des affaires culturelles – service régional de l'archéologie – 5, rue Henri Daussy 80044 Amiens cedex 1) au-dessus des seuils d'emprise au sol des travaux indiqués en légende du plan annexé au présent arrêté.

**ARTICLE 3 :** En application de l'article 70 du décret n° 2004-490, le zonage archéologique de la commune de Méry-la-Bataille (plan et liste, annexés au présent arrêté) sera transmis au maire par le préfet de département, dans le cadre de la procédure du porter à la connaissance, afin d'être joint au Plan Local d'Urbanisme de la commune.

**ARTICLE 4 :** En application de l'article 5 du décret n° 2004-490 susvisé, le présent arrêté sera publié au recueil des actes administratifs de la préfecture du département de l'Oise. Une copie de l'arrêté sera adressée par le Préfet de département au maire de la commune de Méry-la-Bataille.

Fait à Amiens, le 05 OCT. 2010

**Le Préfet de Région**

**Michel DELPUECH**



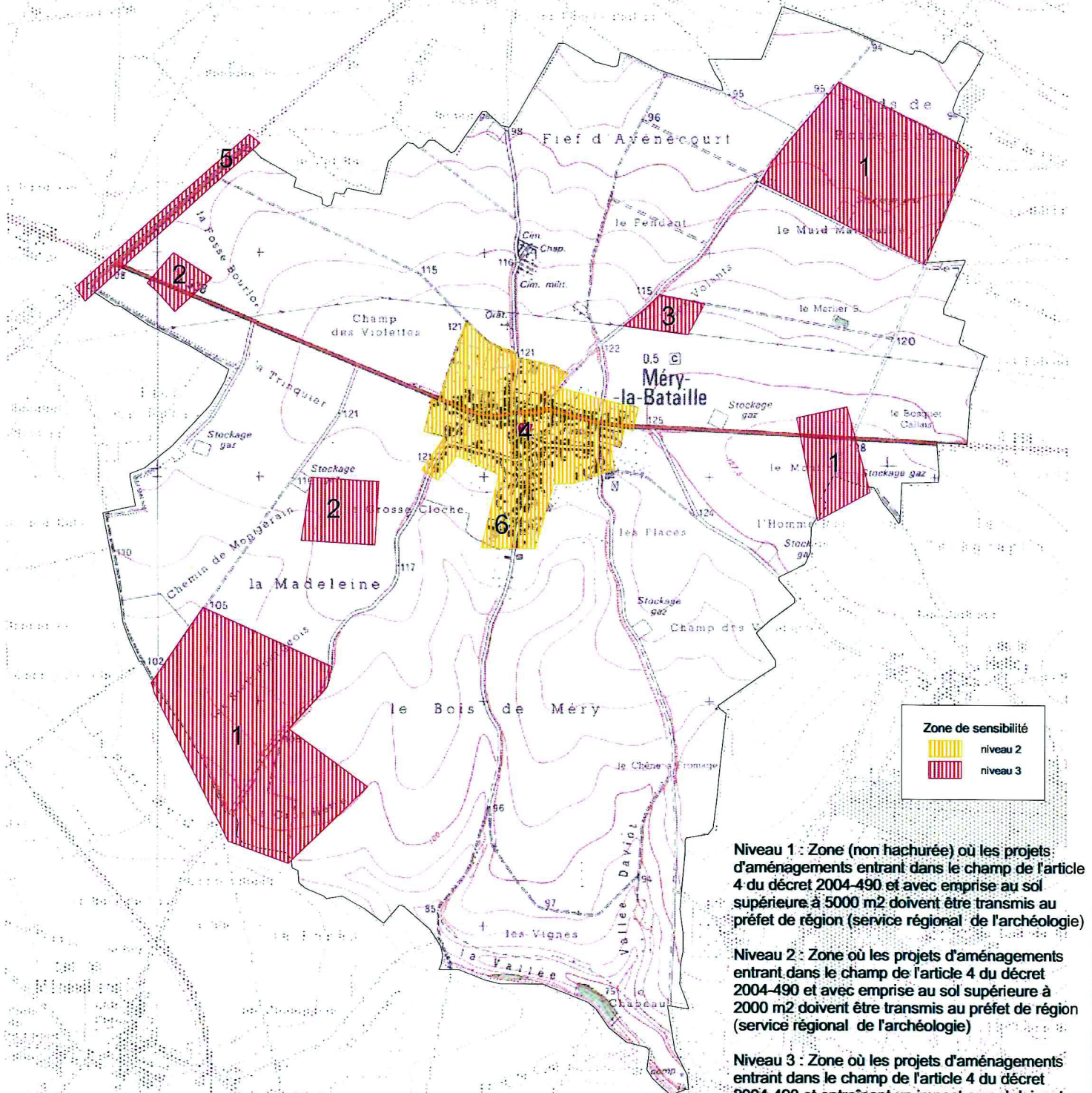
**Annexe : liste des zones archéologiques**



**Éléments généraux de connaissance et de localisation du patrimoine archéologique  
Commune de Méry-la-Bataille (60)**

Carte accompagnant un arrêté portant sur le zonage archéologique de la commune

Zones de présomption de prescriptions archéologiques (articles L522-5 du code du patrimoine)  
Éléments généraux de connaissance et de localisation du patrimoine archéologique (art. 69 et 70 du décret 2004-490)



Zone de sensibilité	
	niveau 2
	niveau 3

**Niveau 1 :** Zone (non hachurée) où les projets d'aménagements entrant dans le champ de l'article 4 du décret 2004-490 et avec emprise au sol supérieure à 5000 m<sup>2</sup> doivent être transmis au préfet de région (service régional de l'archéologie)

**Niveau 2 :** Zone où les projets d'aménagements entrant dans le champ de l'article 4 du décret 2004-490 et avec emprise au sol supérieure à 2000 m<sup>2</sup> doivent être transmis au préfet de région (service régional de l'archéologie)

**Niveau 3 :** Zone où les projets d'aménagements entrant dans le champ de l'article 4 du décret 2004-490 et entraînant un impact au sol doivent être transmis au préfet de région (service régional de l'archéologie)



0 0.9 Kilomètres

SRA Picardie - cellule carte archéologique - mai 2010  
fond de plan IGN - quadrillage kilométrique Lambert II étendu



**Liste des zones de sensibilité archéologique  
Commune de Méry-la Bataille (60)**

- 1 occupation d'époque romaine
- 2 occupation indéterminée
- 3 structure funéraire
- 4 fortification (château)
- 5 voie ancienne
- 6 occupation médiévale (agglomération)





## PREFECTURE DE LA REGION PICARDIE

**Objet : Arrêté portant délimitation des zones archéologiques sur la commune de Noroy (Oise)**

**Le Préfet de la Région Picardie  
Préfet de la Somme  
chevalier de la légion d'honneur**

- VU la loi du 27 septembre 1941, portant réglementation des fouilles archéologiques, validée par l'ordonnance n° 45-2092 du 13 septembre 1945 ;
- VU la loi n° 2001-44 du 17 janvier 2001 relative à l'archéologie préventive
- VU le décret n° 2002-89 du 16 janvier 2002 pris pour l'application de celle-ci
- VU le code de l'urbanisme, notamment ses articles R442-3-1, R421-9 et R421-38-10-1
- CONSIDERANT que des éléments du patrimoine archéologique contenus dans les zones géographiques ci-après désignées sont susceptibles d'être affectés par des opérations d'aménagement, de construction d'ouvrages ou de travaux

### ARRETE

**ARTICLE 1er :** Des zones présentant un intérêt au titre de l'archéologie sur la commune de Noroy sont définies sur le plan annexé au présent arrêté et intitulé « carte de recensement des contraintes archéologiques ».

**ARTICLE 2 :** A l'intérieur de ces zones, toute demande de permis de construire, de permis de démolir ou d'autorisation d'installations et travaux divers, devra faire l'objet d'une saisine du Préfet de région (Direction régionale des affaires culturelles – cellule urbanisme du service régional de l'archéologie – 5, rue Henri Daussy 80044 Amiens cedex 1) selon les modalités précisées pour chaque type de zone.

**ARTICLE 3 :** Sont soumis à déclaration préalable auprès du préfet de région dans les conditions définies par le décret n° 2002-89 susvisé les travaux visés à l'article 442-3-1 du code de l'urbanisme et ce, dans les conditions énoncées dans l'article 2 du présent arrêté.

.../...



.../...

**ARTICLE 4 :** Le présent arrêté sera publié au recueil des actes administratifs de la Préfecture du département de l'Oise. Une copie de l'arrêté et du plan annexé seront adressés par le Préfet de département, à la mairie de Noroy, où ils feront l'objet d'un affichage durant un mois.

**ARTICLE 5 :** Le présent arrêté est tenu à la disposition du public en préfecture et en mairie.

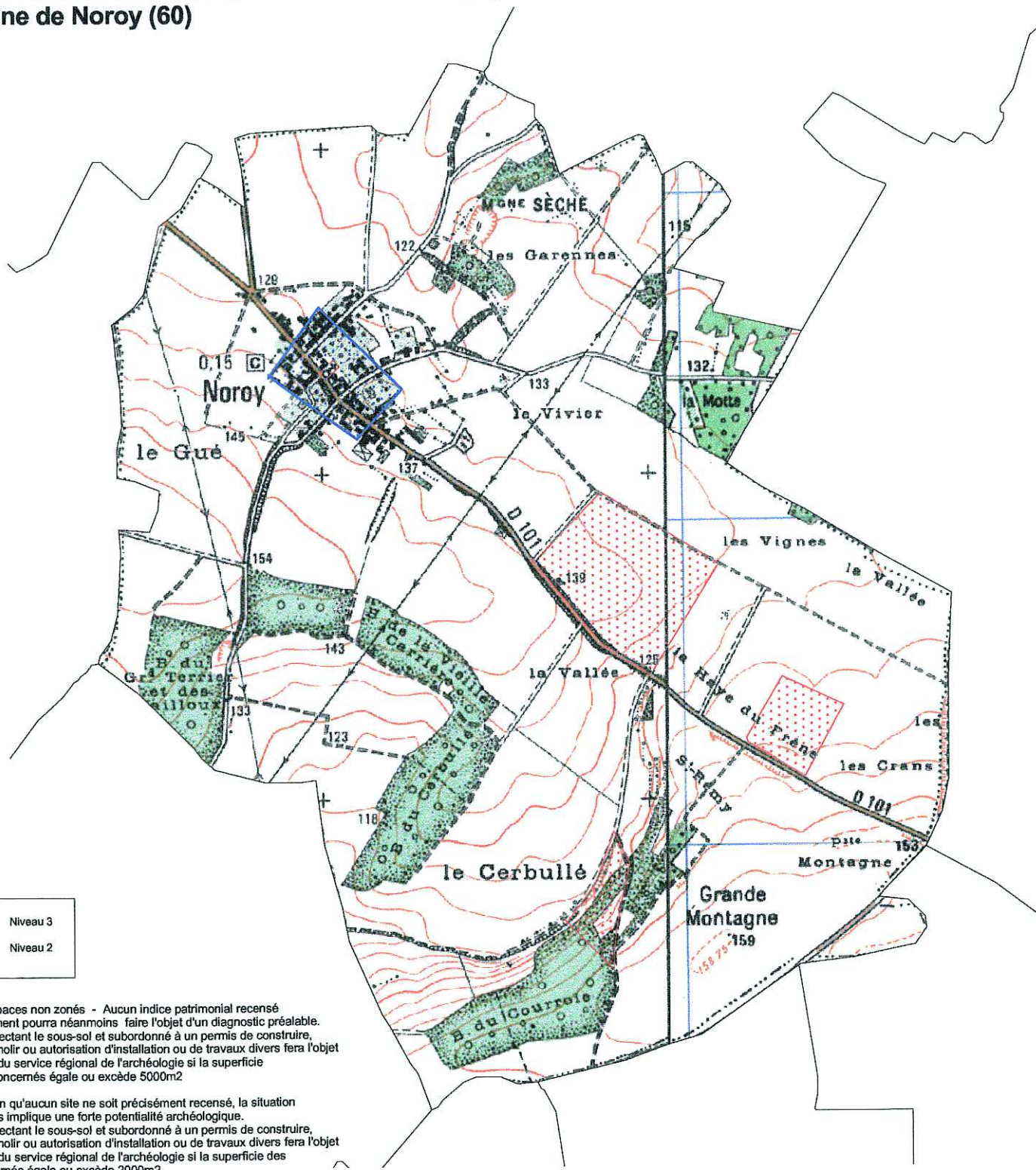
Fait à Amiens, le 10 MARS 2003

le Préfet



Pierre MIRABAUD

# Carte de recensement des contraintes archéologiques Commune de Noroy (60)



	Niveau 3
	Niveau 2

**Niveau 1 :** Espaces non zonés - Aucun indice patrimonial recensé  
Un aménagement pourra néanmoins faire l'objet d'un diagnostic préalable.  
Tout projet affectant le sous-sol et subordonné à un permis de construire, permis de démolir ou autorisation d'installation ou de travaux divers fera l'objet d'une saisine du service régional de l'archéologie si la superficie des terrains concernés égale ou excède 5000m<sup>2</sup>

**Niveau 2 :** Bien qu'aucun site ne soit précisément recensé, la situation de ces terrains implique une forte potentialité archéologique.  
Tout projet affectant le sous-sol et subordonné à un permis de construire, permis de démolir ou autorisation d'installation ou de travaux divers fera l'objet d'une saisine du service régional de l'archéologie si la superficie des terrains concernés égale ou excède 2000m<sup>2</sup>.

**Niveau 3 :** Un ou des sites archéologiques ou indices de forte potentialité sont présents dans ce périmètre.  
Tout projet affectant le sous-sol et subordonné à un permis de construire, permis de démolir ou autorisation d'installation ou de travaux divers fera l'objet d'une saisine du service régional de l'archéologie.

L'examen du service régional de l'archéologie pourra donner lieu à une prescription.  
Il est vivement conseillé au maître d'ouvrage de susciter cet examen préalablement à sa demande au titre du droit du sol (décret 2002-89, art. 7).





PRÉFECTURE DE LA RÉGION PICARDIE

Objet : Arrêté portant délimitation des zones archéologiques sur la commune  
de PRONLEROY (Oise)



Direction régionale  
des affaires culturelles  
Picardie

LE PREFET DE REGION

- VU la loi du 27 septembre 1941, portant réglementation des fouilles archéologiques, validée par l'ordonnance n° 45-2092 du 13 septembre 1945 ;
- VU la loi n° 2001-44 du 17 janvier 2001 relative à l'archéologie préventive
- VU le décret n° 2002-89 du 16 janvier 2002 pris pour l'application de celle-ci
  
- CONSIDERANT que des éléments du patrimoine archéologique contenus dans les zones géographiques ci-après désignées sont susceptibles d'être affectés par des opérations d'aménagement, de construction d'ouvrages ou de travaux

ARRETE

**ARTICLE 1er :** Des zones présentant un intérêt au titre de l'archéologie sur la commune de Pronleroy (Oise) sont définies sur le plan annexé au présent arrêté et intitulé « carte de recensement des contraintes archéologiques ».

**ARTICLE 2 :** A l'intérieur de ces zones, toute demande de permis de construire, de permis de démolir ou d'autorisation d'installations et travaux divers, devra faire l'objet d'une saisine du Préfet de région (Direction régionale des affaires culturelles – cellule urbanisme du service régional de l'archéologie – 5, rue Henri Daussy 80044 Amiens cedex 1) selon les modalités précisées pour chaque type de zone.

**ARTICLE 3 :** Le présent arrêté sera publié au recueil des actes administratifs de la Préfecture du département de l'Oise. Une copie de l'arrêté et du plan annexé seront adressés par le Préfet de département, à la mairie de Pronleroy, où ils feront l'objet d'un affichage durant un mois.

**ARTICLE 4 :** Le présent arrêté est tenu à la disposition du public en préfecture et en mairie.

Fait à Amiens, le

07 JUIN 2002

le Préfet de la région Picardie,



Daniel CADOUX

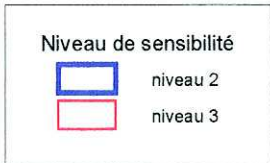
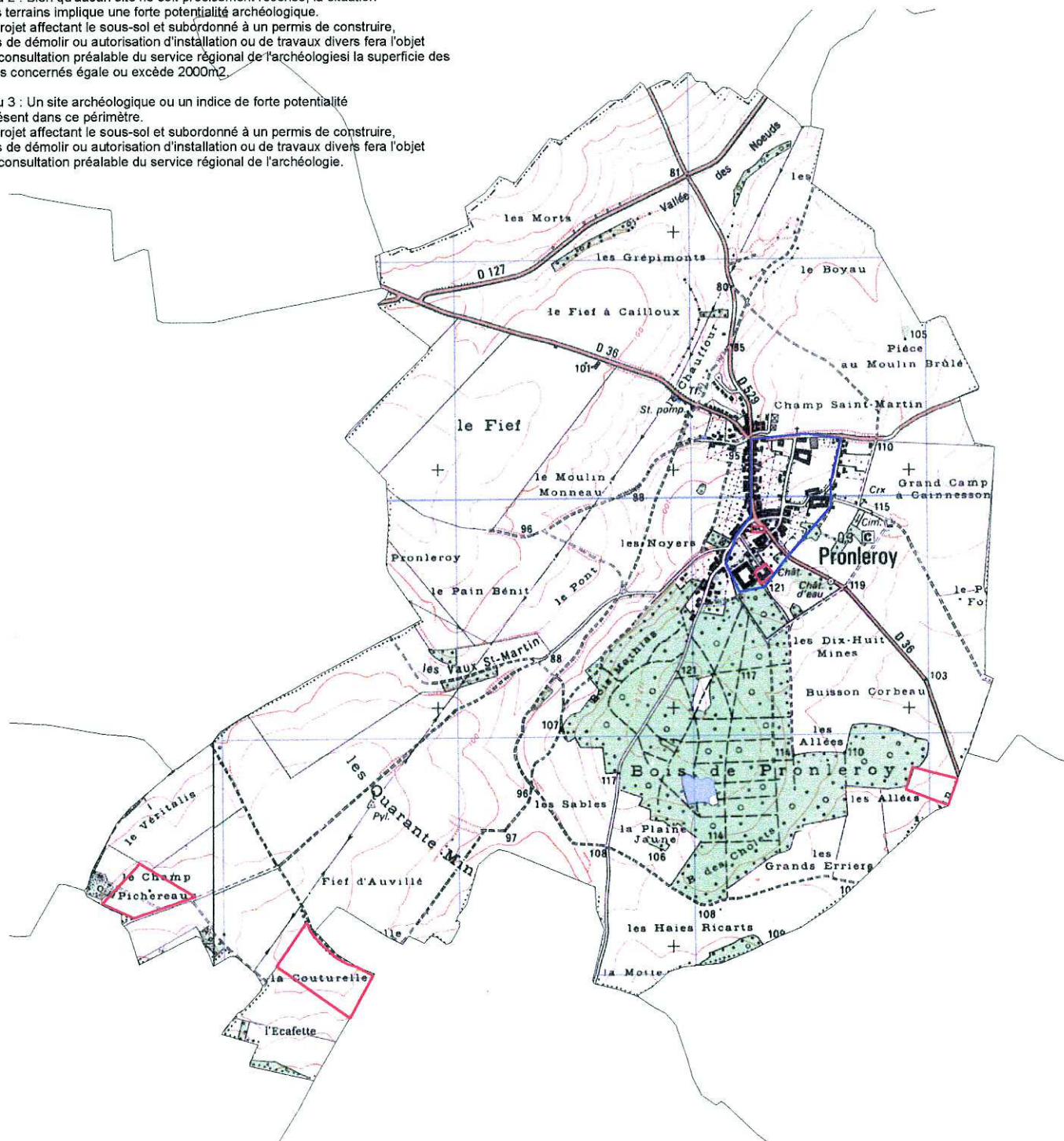


# Carte de recensement des contraintes archéologiques. Commune de Pronleroy (60)

**Niveau 1 : Espaces non zonés - Aucun indice patrimonial recensé**  
Un aménagement pourra néanmoins faire l'objet d'un diagnostic préalable.  
Tout projet affectant le sous-sol et subordonné à un permis de construire, permis de démolir ou autorisation d'installation ou de travaux divers fera l'objet d'une consultation préalable du service régional de l'archéologie si la superficie des terrains concernés égale ou excède 5000m<sup>2</sup>

**Niveau 2 : Bien qu'aucun site ne soit précisément recensé, la situation de ces terrains implique une forte potentialité archéologique.**  
Tout projet affectant le sous-sol et subordonné à un permis de construire, permis de démolir ou autorisation d'installation ou de travaux divers fera l'objet d'une consultation préalable du service régional de l'archéologie si la superficie des terrains concernés égale ou excède 2000m<sup>2</sup>

**Niveau 3 : Un site archéologique ou un indice de forte potentialité est présent dans ce périmètre.**  
Tout projet affectant le sous-sol et subordonné à un permis de construire, permis de démolir ou autorisation d'installation ou de travaux divers fera l'objet d'une consultation préalable du service régional de l'archéologie.





**PREFECTURE DE LA REGION PICARDIE**

**Le Préfet de la Région Picardie**

**Préfet de la Somme**

**chevalier de la légion d'honneur**

**Officier dans l'Ordre National du Mérite**

**VU** le code du patrimoine, notamment ses articles L.522-4 et L.522-5 prévoyant la possibilité de définir, dans le cadre de l'établissement de la carte archéologique nationale, des zones de présomption de prescriptions archéologiques, préalablement à la réalisation de projets d'aménagement affectant le sous-sol,

**VU** le code de l'urbanisme, notamment ses articles L.121-2 relatif au porter à la connaissance des informations dont dispose l'Etat notamment en matière d'inventaire du patrimoine culturel, et R. 442-3-1 relatif à la déclaration préalable de travaux,

**VU** le décret n° 2004-490 du 3 juin 2004, notamment ses articles 4 et 5 relatifs aux zones archéologiques prévues aux articles L.522-4 et L.522-5 susvisés du code du patrimoine, et ses articles 69 et 70 précisant notamment les conditions de communication des éléments généraux de connaissance et de localisation du patrimoine archéologique aux autorités administratives chargées de l'élaboration des documents d'urbanisme ou de l'instruction des demandes d'autorisation de travaux susceptibles d'affecter le patrimoine archéologique,

**VU** l'avis de la Commission interrégionale de la recherche archéologique en date des 14, 15 et 16 septembre 2009 sur le zonage archéologique objet du présent arrêté,

**CONSIDERANT** que l'évolution de la législation et de la réglementation en matière d'archéologie préventive nécessite de mettre à jour les précédentes dispositions régionales relatives à la transmission des dossiers de demandes d'aménagement, notamment les arrêtés fixant les seuils et surfaces de saisine du préfet de région,

**ARRÊTE**

**ARTICLE 1<sup>er</sup>** : Les zones définies dans le cadre de l'établissement de la carte archéologique nationale sur la commune de Rouvroy-les-merles (Oise) sont indiquées sur la liste en annexe du présent arrêté et délimitées sur le plan en annexe du présent arrêté.

**ARTICLE 2** : Les projets d'aménagement entrant dans le champ de l'article 4 (1° et 2°) du décret n° 2004-490 doivent faire l'objet d'une saisine du préfet de région (Direction régionale des affaires culturelles – service régional de l'archéologie – 5, rue Henri Daussy 80044 Amiens cedex 1) au-dessus des seuils d'emprise au sol des travaux indiqués en légende du plan annexé au présent arrêté.

**ARTICLE 3 :** En application de l'article 70 du décret n° 2004-490, le zonage archéologique de la commune de Rouvroy-les-merles (plan et liste, annexés au présent arrêté) sera transmis au maire par le préfet de département, dans le cadre de la procédure du porter à la connaissance, afin d'être joint au Plan Local d'Urbanisme de la commune.

**ARTICLE 4 :** En application de l'article 5 du décret n° 2004-490 susvisé, le présent arrêté sera publié au recueil des actes administratifs de la préfecture du département de l'Oise. Une copie de l'arrêté sera adressée par le Préfet de département au maire de la commune de Rouvroy-les-merles.

Fait à Amiens, le

20 OCT. 2009

le Préfet



Michel DELPUECH

**Annexe : liste des zones archéologiques**



**Éléments généraux de connaissance et de localisation du patrimoine archéologique  
Commune de Rouvroy-les-merles (60)**

Carte accompagnant un arrêté portant sur le zonage archéologique de la commune

Zones de préservation de prescriptions archéologiques (articles L522-5 du code du patrimoine)  
Éléments généraux de connaissance et de localisation du patrimoine archéologique (art.69 et 70 du décret 2004-490)



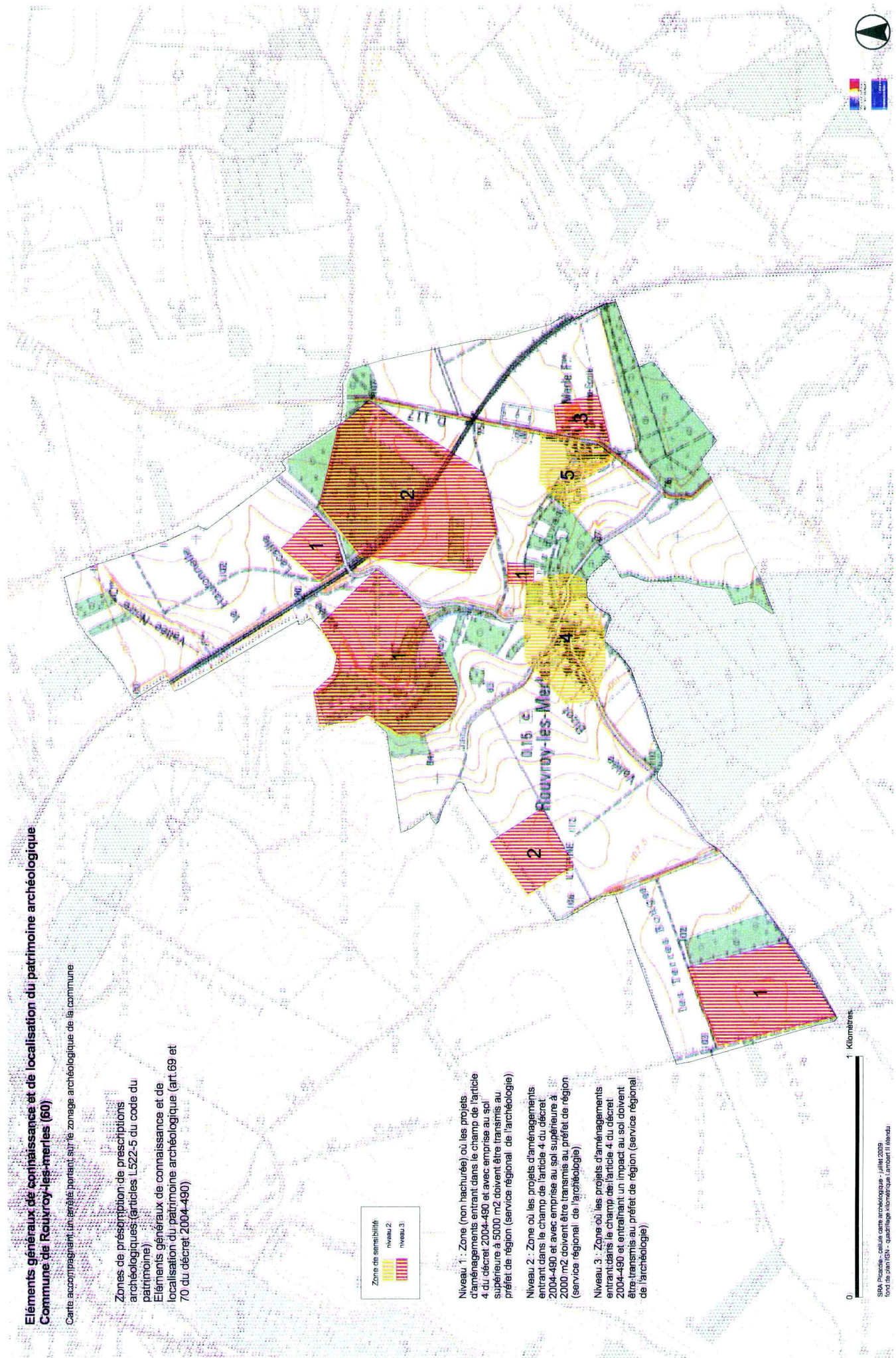
Niveau 1 : Zone (non hachurée) où les projets d'aménagements entrant dans le champ de l'article 4 du décret 2004-490 et avec emprise au sol supérieure à 5000 m2 doivent être transmis au préfet de région (service régional de l'archéologie)

Niveau 2 : Zone où les projets d'aménagements entrant dans le champ de l'article 4 du décret 2004-490 et avec emprise au sol supérieure à 2000 m2 doivent être transmis au préfet de région (service régional de l'archéologie)

Niveau 3 : Zone où les projets d'aménagements entrant dans le champ de l'article 4 du décret 2004-490 et entraînant un impact au sol doivent être transmis au préfet de région (service régional de l'archéologie)

0 1 Kilomètres

SDA practice - cellule patrimoine archéologique - juillet 2009  
fond de plan IGN - quadrillage kilométrique Lambert II (Mètre)



**Liste des zones de sensibilité archéologique  
Commune de Rouvroy-les-merles (60)**

- 1 occupation protohistorique
- 2 occupation d'époque romaine
- 3 occupation médiévale
- 4 occupation médiévale (agglomération)
- 5 zone à potentiel archéologique





**PREFECTURE DE LA REGION PICARDIE**

**Le Préfet de la Région Picardie**  
**Préfet de la Somme**  
**chevalier de la légion d'honneur**

VU le code du patrimoine, notamment ses articles L.522-4 et L.522-5 prévoyant la possibilité de définir, dans le cadre de l'établissement de la carte archéologique nationale, des zones de présomption de prescriptions archéologiques, préalablement à la réalisation de projets d'aménagement affectant le sous-sol,

VU le code de l'urbanisme, notamment ses articles L.121-2 relatif au porter à la connaissance des informations dont dispose l'Etat notamment en matière d'inventaire du patrimoine culturel, et R.442-3-1 relatif à la déclaration préalable de travaux,

VU le décret n° 2004-490 du 3 juin 2004, notamment ses articles 4 et 5 relatifs aux zones archéologiques prévues aux articles L.522-4 et L.522-5 susvisés du code du patrimoine, et ses articles 69 et 70 précisant notamment les conditions de communication des éléments généraux de connaissance et de localisation du patrimoine archéologique aux autorités administratives chargées de l'élaboration des documents d'urbanisme ou de l'instruction des demandes d'autorisation de travaux susceptibles d'affecter le patrimoine archéologique,

VU l'avis de la Commission interrégionale de la recherche archéologique en date des 4 et 5 décembre 2006 sur le zonage archéologique objet du présent arrêté,

**CONSIDERANT** que l'évolution de la législation et de la réglementation en matière d'archéologie préventive nécessite de mettre à jour les précédentes dispositions régionales relatives à la transmission des dossiers de demandes d'aménagement, notamment les arrêtés fixant les seuils et surfaces de saisine du préfet de région,

**ARRÊTE**

**ARTICLE 1<sup>er</sup>** : Les zones définies dans le cadre de l'établissement de la carte archéologique nationale sur la commune de Vendeuil-Caply (Oise) sont indiquées sur la liste en annexe du présent arrêté et délimitées sur le plan en annexe du présent arrêté.

**ARTICLE 2** : Les projets d'aménagement entrant dans le champ de l'article 4 (1<sup>e</sup> et 2<sup>e</sup>) du décret n° 2004-490 doivent faire l'objet d'une saisine du préfet de région (Direction régionale des affaires culturelles – service régional de l'archéologie – 5, rue Henri Daussy 80044 Amiens cedex 1) au-dessus des seuils d'emprise au sol des travaux indiqués en légende du plan annexé au présent arrêté.



**ARTICLE 3 :** En application de l'article 70 du décret n° 2004-490, le zonage archéologique de la commune de Vendeuil-Caply (plan et liste, annexés au présent arrêté) sera transmis au maire par le préfet de département, dans le cadre de la procédure du porter à la connaissance, afin d'être joint au Plan Local d'Urbanisme de la commune.

**ARTICLE 4 :** En application de l'article 5 du décret n° 2004-490 susvisé, le présent arrêté sera publié au recueil des actes administratifs de la préfecture du département de l'Oise. Une copie de l'arrêté sera adressée par le Préfet de département au maire de la commune de Vendeuil-Caply.

Fait à Amiens, le 24 JUIN 2008

le Préfet

Pour le Préfet de Région  
le Secrétaire Général  
pour les Affaires Régionales

  
Pierre STUSSI

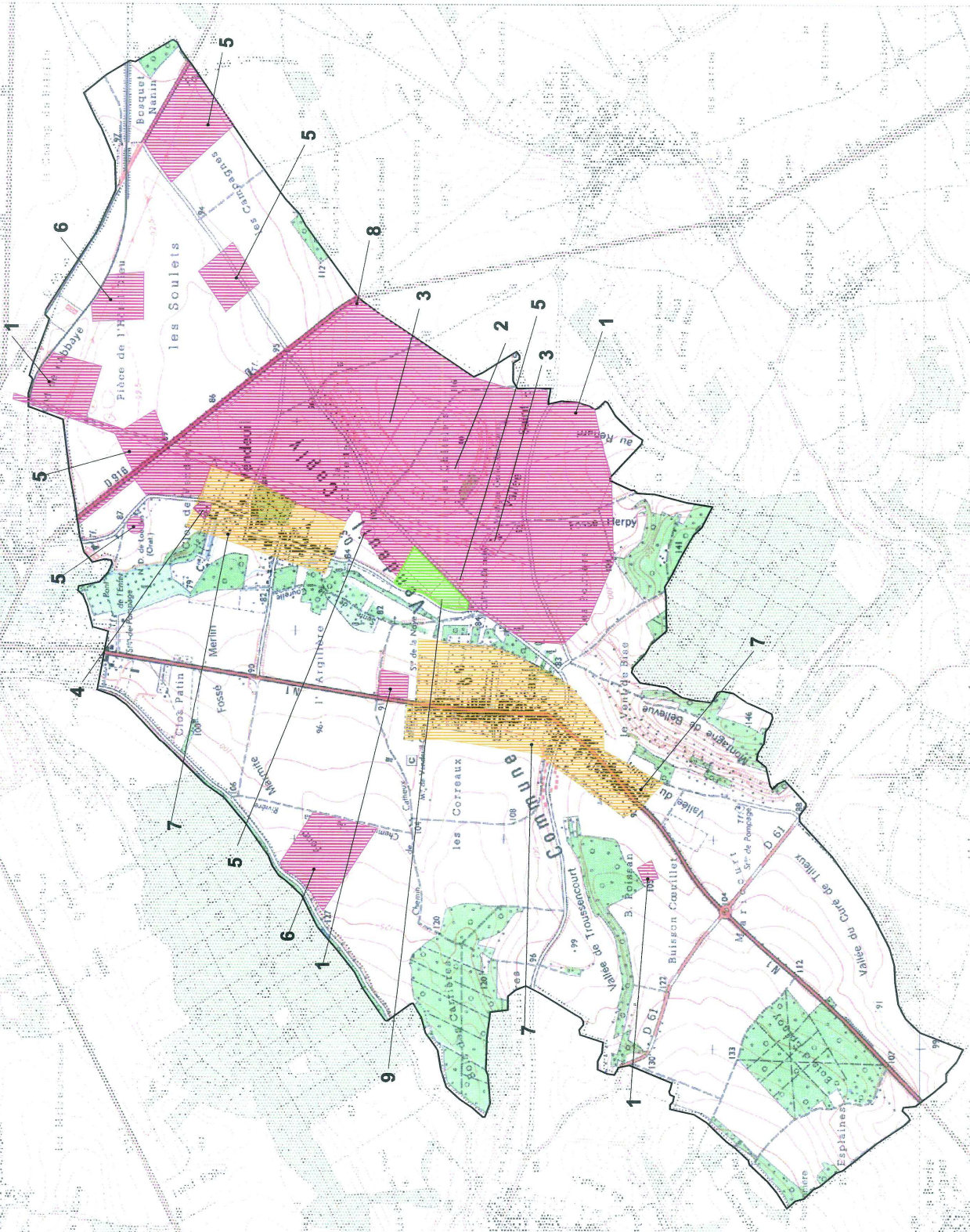
**Annexe : liste des zones archéologiques**

**Éléments généraux de connaissance et de localisation du patrimoine archéologique  
Commune de Vendeuil-Caply (60)**

Document préliminaire de connaissance et de localisation du patrimoine archéologique (2024) de la commune de Vendeuil-Caply (60)



- Niveau 0 : Zone de non prescription de travaux archéologiques. Les projets d'aménagement sur cette zone ne sont pas soumis à l'obligation de diagnostic archéologique préalable de faire l'objet de prescriptions archéologiques.
- Niveau 1 : Zone (non bâtie) où les projets d'aménagements entrant dans le champ de l'article 4 du décret 2004-490 et avec emprises supérieures à 5000 m<sup>2</sup> doivent être transmis au préfet et être soumis à l'obligation de diagnostic archéologique.
- Niveau 2 : Zone où les projets d'aménagements entrant dans le champ de l'article 4 du décret 2004-490 et avec emprises supérieures à 2000 m<sup>2</sup> doivent être transmis au préfet de région (service régional de l'archéologie).
- Niveau 3 : Zone où les projets d'aménagements entrant dans le champ de l'article 4 du décret 2004-490 et entraînant un impact au sol doivent être transmis au préfet de région (service régional de l'archéologie).



0 0.9 Kilomètres

SP94 - novembre 2006 -  
Echelle : 1/25000





**Liste des zones de sensibilité  
Commune de Vendeuil-Caply (60)**

- 1 occupation d'époque romaine
- 2 occupation d'époque romaine (fanum)
- 3 occupation d'époque romaine (théâtre)
- 4 structure funéraire (nécropole)
- 5 occupation protohistorique
- 6 occupation indéterminée
- 7 occupation médiévale (agglomération)
- 8 voie ancienne
- 9 diagnostic archéologique